



CAHIER DES CHARGES
Lot 01 Plâtrerie, Menuiseries intérieures, Cloisons amovibles
Phase DCE

Lill'U Réaménagement des bureaux de l'Urssaf du
Bâtiment de Lille



ar&b
ARCHITECTES



EXERGENE

SOMMAIRE

1	GÉNÉRALITÉS.....	5
1.1	DESCRIPTION DE L'OPÉRATION.....	5
1.2	SPÉCIFICATIONS D'ORDRE GÉNÉRAL.....	5
1.3	REMISE DE LA PROPOSITION - PRÉSENTATION DE DEVIS ESTIMATIF.....	5
1.4	ÉTENDUE DES PRESTATIONS.....	6
1.5	ÉTUDES - PLANS DES OUVRAGES.....	6
1.6	PROTECTION DES OUVRAGES.....	6
1.7	CHANTIER PROPRE.....	6
1.8	NETTOYAGE.....	7
1.9	COMPTE PRORATA.....	7
2	PRESCRIPTION SPÉCIFIQUES - PLÂTRERIE FAUX PLAFOND ISOLATION.....	8
2.1	PRESCRIPTIONS RÉGLEMENTAIRES.....	8
2.2	MARQUES, CERTIFICATS ET PROCÈS-VERBAUX.....	8
2.3	TOLÉRANCES.....	9
2.4	RÉCEPTION DES SUPPORTS.....	9
2.5	MISE EN ŒUVRE.....	9
2.6	QUALIFICATION PROFESSIONNELLE.....	9
2.7	DIMENSIONS DES OUVRAGES.....	9
2.8	PROTOTYPES ET ÉCHANTILLONS.....	9
2.9	PRESCRIPTION AU FEU.....	10
2.10	RÉGLEMENTATION SISMIQUE.....	10
2.11	DIVERS.....	11
3	PRESCRIPTION SPÉCIFIQUES - MENUISERIES INTÉRIEURES.....	13
3.1	PRESCRIPTIONS RÉGLEMENTAIRES.....	13
3.2	DISPOSITIONS TECHNIQUES D'EXÉCUTION.....	13
3.3	NATURE ET QUALITÉ DES BOIS.....	13
3.4	FERRURES.....	14
3.5	QUINCAILLERIE.....	14
3.6	TRAVAUX ACCESSOIRES - STOCKAGE.....	14
3.7	MISE EN ŒUVRE.....	14
3.8	TOLÉRANCES.....	14
3.9	RÉCEPTION DES SUPPORTS.....	15
3.10	CONTRAINTES ENVIRONNEMENTALES.....	15
3.11	RÉCEPTION PARTIELLE DES TRAVAUX.....	15
4	INSTALLATIONS DE CHANTIER.....	16
4.1	INSTALLATION DE LA BASE VIE.....	16
4.1.1	Cloisonnement provisoire.....	16
4.1.2	Entretien de la base vie.....	16
4.1.3	Équipements et ameublements vestiaires/réfectoires.....	17
4.1.4	Installation électriques.....	17
4.1.5	Sécurité du chantier & hygiène.....	17
4.1.5.1	Trousse de soin.....	17
4.1.5.2	Extincteurs.....	17
4.1.5.3	Signalétique.....	17
4.1.5.4	Sanitaires de chantier.....	17
4.1.6	Constat d'huissier.....	17
4.2	STOCKAGE, PROTECTIONS, CONDAMNATIONS.....	17
4.2.1	Accès au chantier.....	17
4.2.2	Voirie.....	17
4.2.3	Zone de stockage transitoire en sous sol.....	18
4.2.4	Protection provisoire.....	18

4.2.5	Cloisonnement provisoires autour des gaines techniques verticales.....	18
4.2.6	Ascenseur.....	19
4.2.7	Panneau de chantier.....	19
5	TRAVAUX D'ENSEMBLE.....	20
5.1	ÉTUDES ET PLANS D'EXÉCUTION DES OUVRAGES.....	20
5.2	DOSSIER DES OUVRAGES EXÉCUTÉS ET DOSSIER D'INTERVENTION ULTÉRIEURE SUR L'OUVRAGE.....	20
5.3	ACHEMINEMENT DES MATÉRIAUX.....	20
5.4	GESTION DES DÉCHETS.....	20
5.5	NETTOYAGES EN COURS DE CHANTIER.....	20
6	DESCRIPTION DES TRAVAUX DE DÉMOLITIONS.....	21
6.1	DÉMOLITION DE SUPERSTRUCTURES EXISTANTES.....	21
6.1.1	Percement de planchers.....	21
6.1.2	Percement de murs.....	21
7	DESCRIPTION DES TRAVAUX D'ÉTANCHEITÉ.....	22
7.1	TRAVAUX SUR L'EXISTANT.....	22
7.1.1	Reprise de l'étanchéité autour des réseaux CVC.....	22
8	DESCRIPTION DES TRAVAUX DE PLÂTRERIE FAUX PLAFOND.....	23
8.1	TRAVAUX SUR L'EXISTANT.....	23
8.1.1	Déconstruction et percement de cloisons existantes.....	23
8.1.2	Déconstruction des joues et retombées de plafond existantes.....	23
8.1.3	Déconstruction des plafonds plâtres existants.....	23
8.1.4	Calfeutrements des parois existantes.....	24
8.1.5	Modification de plafond plâtre existant de l'accueil.....	24
8.1.6	Reprise du plafond plâtre existant de l'accueil.....	25
8.2	CLOISONNEMENT.....	25
8.2.1	Cloisons.....	26
8.2.2	Cloisons Coupe Feu 1h.....	26
8.2.3	Joues de plafond plâtre.....	27
8.2.4	Percussion sur façade.....	28
8.3	BARRIÈRE PHONIQUE.....	28
8.3.1	Barrière phonique en plenum.....	28
8.4	TRAVAUX DIVERS.....	28
8.4.1	Renforts dans cloisons.....	28
8.4.2	Calfeutrements.....	28
8.4.3	Nettoyage et raccords de plâtre divers en fin d'exécution.....	28
8.4.4	Cornières d'angles.....	29
8.4.5	Pose des trappes de visites.....	29
8.4.6	Pose des huisseries.....	29
8.4.7	Évacuation.....	29
9	DESCRIPTION DES TRAVAUX DE CLOISONNEMENT AMOVIBLE.....	30
9.1	TRAVAUX SUR EXISTANT.....	30
9.1.1	Déconstruction de cloisons amovibles existantes.....	30
9.1.2	Dépose soignée de cloisons amovibles vitrées pour repose.....	30
9.1.3	Repose et adaptation de cloisons amovibles vitrées.....	31
9.1.4	Dépose soignée de cloisons amovibles vitrées remise à la MOA.....	31
9.1.5	Maintien des cloisons vitrées pendant les travaux.....	31
9.2	CLOISONNEMENT AMOVIBLE.....	31
9.2.1	Cloisons amovibles vitrées.....	31
9.2.2	Cloisons amovibles pleines.....	32
9.2.3	Bloc porte vitrée Bi-affleurante.....	32
9.2.3.1	Pi 02.....	32
9.2.3.2	Pi 03.....	33
9.2.3.3	Pi 04.....	34

9.2.4	Mesures conservatoires.....	34
9.3	REVÊTEMENT MURAL.....	34
9.3.1	Panneaux ecrimurs vitrés.....	34
10	DESCRIPTION DES TRAVAUX DE MENUISERIE INTÉRIEURE.....	35
10.1	TRAVAUX SUR EXISTANT.....	35
10.1.1	Dépose et repose de la cuisine du R+8.....	35
10.1.2	Dépose des agencements.....	35
10.1.3	Dépose soignée du Mur Mobile et remise à la MOA.....	36
10.1.4	Déplacement de box visio.....	36
10.1.5	Modification du plancher technique du local serveur.....	36
10.2	BLOCS PORTES INTÉRIEURES.....	37
10.2.1	Porte de type Pi1 - Bloc porte 1V.....	37
10.2.2	Porte de type Pi5 – Bloc porte 1V EI30.....	38
10.2.3	Porte de type Pi6 – Bloc porte 1V et 1Tierce.....	38
10.3	ENSEMBLE MENUISE VITRE.....	39
10.3.1	Châssis intérieur vitre.....	39
10.3.2	Châssis intérieur vitre EI30.....	39
10.4	PORTES ET TRAPPES TECHNIQUES.....	40
10.4.1	Porte des gaines techniques.....	40
10.4.2	Porte des gaines techniques EI30.....	40
10.5	OUVRAGES DIVERS.....	40
10.5.1	Clés et organigramme.....	40

1 GÉNÉRALITÉS

1.1 DESCRIPTION DE L'OPÉRATION

Le présent document a pour objet de définir les prestations incombant au LOT01– Plâtrerie, Menuiseries intérieures, Cloisons amovibles et de permettre aux entreprises consultées d'établir leur proposition sans restriction ni réserve pour le projet de Réaménagements des bureaux de l'Urssaf Nord Pas de Calais situé au 293 Avenue du Président Hoover 59000 LILLE

Pour le compte de
Urssaf Nord Pas de Calais – Siège social
293 Avenue du Président Hoover
59000 LILLE

1.2 SPÉCIFICATIONS D'ORDRE GÉNÉRAL

L'entreprise prendra connaissance, afin de tenir compte de toutes les contraintes inhérentes au projet:

- Des CCTP de tous les Lots
- Du planning établi par le pilote
- Du PGC établi par le coordinateur Sécurité
- Du RICT établi par le Contrôleur Technique
- Ensemble des pièces listées dans le marché

a) L'ensemble des travaux est défini par les pièces écrites administratives, particulières, et les plans joints. L'ensemble constitue un tout qui définit la prestation et auquel il a été apporté un soin particulier. Si cela n'était pas l'avis de l'entrepreneur, il ne pourrait toutefois se prévaloir de la brièveté ou de l'absence d'une prestation pendant ou après la période d'exécution. Il lui appartient donc de formuler ses observations pendant la période d'étude de sa proposition, en tout état de cause, jamais après la remise de celle-ci. Il devra, dans ce laps de temps, indiquer à l'architecte ou au BET, toute erreur, omission ou défaut de concordance entre les plans et le devis descriptif.

b) Le fait d'avoir soumissionné suppose qu'il ait obtenu tous les renseignements nécessaires à la parfaite réalisation de ses travaux, qu'il ait visité les lieux, et qu'il s'engage ainsi à exécuter ceux-ci dans les règles de l'Art.

c) L'entrepreneur devra vérifier soigneusement toutes les côtes portées au dessin et s'assurer de leur concordance tant entre les divers plans qu'avec les bâtiments existants.

d) Le fait de commencer les travaux de sa compétence, suppose qu'il accepte les lieux tels qu'ils sont. Il devra, pour éviter tout conflit avec les autres entrepreneurs, réceptionner les ouvrages sur lesquels il aura à travailler. S'il avait des réserves à formuler, il devrait en avertir l'architecte ou le BET avant tout commencement des travaux.

e) Suivant les règles énoncées dans le C.C.T.P. ou le C.C.A.P. l'entrepreneur est responsable de tous les dégâts qui pourraient survenir aux ouvrages de son fait, de celui de son personnel, des intempéries (gel, déshydratation etc...). Pour pallier à ces inconvénients, il lui appartient donc de prendre toutes les précautions utiles (protection, bâchages, protection contre le vol, etc) qui sont implicitement contenues dans sa proposition. Il assurera directement ou par l'entremise d'un responsable compétent, une surveillance sérieuse de son chantier.

f) Un mois au minimum avant intervention, l'entrepreneur devra fournir les plans d'exécution, pour visa et approbation de la Maîtrise d'œuvre et du bureau de contrôle.

1.3 REMISE DE LA PROPOSITION - PRÉSENTATION DE DEVIS ESTIMATIF

a) Le devis estimatif sera présenté en suivant l'ordre logique du descriptif. Il devra remettre son prix en le décomposant article par article et en respectant les phases du projet. Toutes autres présentations ou absence de détails motiveraient le rejet pur et simple de la proposition.

b) Les matériaux, éléments ou ensembles envisagés, satisferont aux spécifications du R.E.E.F. et aux diverses normes particulières homologuées. Si l'entrepreneur pensait devoir proposer soit des matériaux différents, soit un système constructif tendant à favoriser la rigidité de l'exécution, sans toutefois nuire à la qualité de la prestation, il ne pourrait le faire sans que les dits matériaux soient conformes aux exigences légales plus hautes citées.

D'autre part il devrait en tenir l'architecte ou le BET informé pendant la période d'étude de sa proposition. L'architecte ou le BET jugeront du bien fondé et transmettront au Maître de l'Ouvrage, avec tout avis nécessaire, pour décision.

Ces matériels ou équipements ainsi proposés devront faire l'objet de présentation sous forme d'échantillons, chaque fois que le Maître de l'Ouvrage, l'architecte ou le BET l'exigeront.

c) L'entrepreneur aura à prendre en compte l'ensemble du CCTP et plans. Dans le cas où le CCTP ou les plans présenteraient des erreurs, omissions, imprécisions, contradictions, ou défaut de concordance, le soumissionnaire devra en informer le maître d'œuvre et demander toutes les informations et précisions nécessaires.

L'entrepreneur inclura alors ces sujétions au poste manquant dans les prix des ouvrages auxquels ils se rattachent. Il ne pourra réclamer quelques travaux supplémentaires que ce soit, le prix global et forfaitaire enfin de bordereau étant réputé inclure toutes sujétions ou ouvrages cités et décrits au CCTP ou indiqués sur plans.

1.4 ÉTENDUE DES PRESTATIONS

Les prestations comprennent la réalisation complète des ouvrages conformément aux règlements en vigueur, aux règles de l'Art, aux prestations des clauses techniques et au C.C.T.P. joint.

L'entrepreneur devra la fourniture et la pose de tous les matériaux nécessaires au bon équipement de ses prestations.

La liste des matériels définis dans le C.C.T.P. n'est en rien limitative, et l'entrepreneur ne pourrait demander de supplément de prix pour l'installation de fournitures nécessaires à la réalisation de ses ouvrages.

Les caractéristiques des matériaux définis dans le C.C.T.P. doivent être considérées comme des minima.

Il est entendu que toute augmentation des dites spécifications qui serait reconnue ultérieurement comme nécessaire pour obtenir un achèvement des travaux, ne pourra donner lieu à aucun supplément de prix.

L'entrepreneur adjudicataire des travaux sera tenu de garantir une protection pendant toute la période comprise entre la réception et la garantie de parfait achèvement de travaux.

Pendant ce délai, il devra remplacer à ses frais tous revêtements qui viendraient à faire défaut par vice de fabrication ou de pose, et il demeurera responsable de tous travaux ou ouvrages qui pourraient être exigés par suite de ces défauts.

1.5 ÉTUDES - PLANS DES OUVRAGES

Les plans d'exécution des ouvrages de toute nature, les plans de détails sont à la charge des entrepreneurs, en complément des plans de projet d'Exécution des Ouvrages fournis dans le cadre du présent Dossier de Consultation des Entreprises.

1.6 PROTECTION DES OUVRAGES

L'entrepreneur étant responsable de ses ouvrages jusqu'à la réception des travaux, devra envisager toutes protections nécessaires de ces derniers aux stades suivants:

- . pour les éléments entreposés sur chantier, afin de recevoir une première réception,
- . après mise en œuvre des ouvrages pendant la durée des travaux jusqu'à la réception sus visée.

Les protections devront permettre d'éviter toutes déformations, toutes dégradations et toutes salissures des ouvrages posés. L'entrepreneur devra le remplacement d'éléments refusés non conformes aux prévisions techniques, ou la dépose, modification et repose d'ouvrages refusés, même au stade de la réception.

Ces diverses prestations seront exécutées à la charge exclusive du présent Lot si l'observation des termes du marché ou des circonstances justifie une telle décision. Elles seront à la charge d'une entreprise nommément désignée dans le cas de dégradations constatées avec responsabilité établie.

Dans l'un quelconque des cas évoqués, un attachement contradictoire visé par le représentant du maître d'œuvre, établi et signé par celui de l'entreprise, sera obligatoirement rédigé.

L'inobservation de cette clause entraînerait la nullité de toute facturation ou imputation des dépenses.

1.7 CHANTIER PROPRE

Le présent lot devra respecter la charte "chantier propre" de la Maîtrise d'Ouvrage ou, à défaut, se conformer aux exigences du CCTC relatives au nettoyage et à la propreté du chantier.

1.8 NETTOYAGE

L'entrepreneur disposera les protections nécessaires et procédera au nettoyage des locaux au fur et à mesure de son intervention pour faire disparaître toutes traces de plâtre, colle, etc... sur les planchers et divers ouvrages (huisseries, menuiseries, tuyauteries...).

Pour la date de réception, l'entrepreneur doit le parfait nettoyage de ses ouvrages. Ces travaux comprendront la dépose et l'enlèvement de tous les dispositifs ou matériaux de protection, le balayage des sols embarrassés des protections, pour rendre à la matière la parfaite finition requise.

Tous les gravois et emballages ou protections provenant de CES seront déposés par le présent Lot dans les bennes prévues à cet effet et enlevés par lui.

L'entrepreneur fournira tout le matériel et la main d'œuvre nécessaires à ces nettoyages.

1.9 COMPTE PRORATA

Le principe de fonctionnement, les postes concernés, les modalités de répartition et de gestion du compte prorata sont définis dans le CCTC – Lot commun.

Chaque entreprise est réputée avoir pris connaissance de ces dispositions et y adhérer sans réserve. Les sujétions correspondantes sont incluses dans les prix du marché et ne pourront donner lieu à aucun supplément.

2 PRESCRIPTION SPÉCIFIQUES - PLÂTRERIE FAUX PLAFOND ISOLATION

2.1 PRESCRIPTIONS RÉGLEMENTAIRES

Les dispositions générales définies ci-dessous, concernant la Réglementation et les Règles de l'Art, doivent toutes être respectées.

- Code de la construction et de l'habitation ;
- Code de l'urbanisme ;
- Normes françaises et européennes en vigueur, y compris NF DTU ;
- Règlement des produits de construction (marquage CE),
- Règles professionnelles.

Il peut être envisagé exceptionnellement de déroger à certaines dispositions, autres que celles assujetties à des exigences à caractère réglementaire, dès lors que le Maître d'ouvrage serait en mesure de justifier ce non-respect de l'exigence à CERQUAL qui statuera sur les éléments fournis.

Les travaux seront réalisés suivant les D.T.U. en vigueur à la date de la remise des offres, aux règles éditées par l'A.F.N.O.R. et plus particulièrement :

- | | | |
|-----------------|---|---|
| - D.T.U. 25.1 | - | pour les enduits intérieurs en plâtre |
| - D.T.U. 25.221 | - | pour les plafonds constitués par un enduit armé au plâtre |
| - D.T.U. 25.232 | - | pour les plafonds suspendus d'AVRIL 1960. |
| - D.T.U. 25.31 | - | pour les ouvrages verticaux de maçonnerie |
| - D.T.U. 25.41 | - | pour les ouvrages en plaques de parement plâtre. |
| - D.T.U. 25.51 | - | pour les plafonds en staff |

Normes

- Norme NF B 12.001 - 12.300 à 12.302 - 12.402 - concernant la qualité des plâtres et leur mise en œuvre
- Norme NF P 18.303 - concernant l'eau de gâchage
- Norme NF P 73.301 - concernant les éléments en staff, plaques, éléments pour décoration

Les cahiers du C.S.T.B.

N° 1637 doublages thermiques, plaque de plâtre isolant

N° 1624 isolation par l'intérieur, risques d'incendie

N° 897 support plâtre recevant des revêtements céramiques collés

2.2 MARQUES, CERTIFICATS ET PROCÈS-VERBAUX

Les marques des matériaux cités en références dans le C.C.T.P. ne sont pas imposées. L'entrepreneur peut proposer d'autres marques de produits équivalents, étant entendu que les procédés proposés seront conformes aux avis techniques du C.S.T.B.

Les certificats du C.S.T.B. et procès-verbaux d'agrément seront fournis par l'entrepreneur sur simple demande de l'Architecte ou du Bureau de Contrôle.

Les marques et produits dont fait mention le présent CCTP sont justifiés par la nature du marché et l'exigence de qualité s'y référant. Ils sont indiqués afin que les entreprises puissent établir une base de prix correspondant aux objectifs suivants de :

- Qualité, performances
- Respect des contraintes architecturales
- Respect de l'économie du projet
- Respect des contraintes du marché
- Obtention de labels

L'entreprise pourra proposer des marques et produits équivalents ou similaires respectant l'esprit du projet et des contraintes. Le produit proposé comme équivalent devra présenter les qualités techniques de durabilité, de fiabilité et d'esthétique au moins égales à celles des produits mentionnés dans le présent CCTP.

L'offre de l'entreprise devra comporter obligatoirement les références et types des matériels proposés. Il appartiendra au Maître d'Œuvre d'estimer si les produits proposés par l'entreprise possèdent le niveau de qualité requis.

En l'absence de toutes références nouvelles ou de produits nouveaux, le Maître d'Œuvre pourra exiger ceux prescrits dans les pièces du marché, sans que l'entreprise puisse prétendre à un supplément de prix.

2.3 TOLÉRANCES

Les tolérances de fabrication des ouvrages seront conformes aux normes NF P .101 et P. 01.007.

2.4 RÉCEPTION DES SUPPORTS

Pour tous les ouvrages, il sera prévu une réception des supports par les entrepreneurs concernés pour les revêtements.

Ces réceptions se feront en présence du Maître d'Œuvre qui prononcera les arbitrages si nécessaire.
L'entrepreneur procédera aux révisions qui lui auraient été signalées lors de ces réceptions

2.5 MISE EN ŒUVRE

L'entrepreneur réalisera ses ouvrages avec toutes sujétions y afférant :

- jonctions sols, parois, plafonds, huisseries
- semelles résilientes
- protection contre l'humidité en pied
- traitement des joints de cloisons ou doublages selon les différents procédés
- arêtes métalliques sur tous les angles saillants

Le tout se rapportant aux D.T.U. au paragraphe 2.01 et aux fiches d'avis technique C.S.T.B. des matériaux concernés.

2.6 QUALIFICATION PROFESSIONNELLE

Il est demandé au soumissionnaire de justifier de sa qualification O.P.Q.C.B. et de références en rapport avec la nature des travaux à réaliser pour ce projet.

Pour ce qui concernerait la partie "Isolations", le soumissionnaire a à prévoir dans ses prestations les études spécifiques de déperditions calorifiques qu'il fera ou se fera établir par un B.E.T. qualifié et dont il remettra copie à l'architecte.

Mais le fait d'exécuter les travaux sans rien y changer, ne prévaudrait en aucune manière de sa responsabilité professionnelle personnelle.

2.7 DIMENSIONS DES OUVRAGES

Les dimensions des ouvrages doivent être conformes aux indications des plans et aux prescriptions du présent CCTP.

L'entrepreneur doit toutefois, avant de réaliser ses ouvrages, vérifier sur place les mesures exactes des emplacements laissés après exécution des ouvrages des autres corps d'état.

2.8 PROTOTYPES ET ÉCHANTILLONS

Avant mise en fabrication, l'entrepreneur adjudicataire doit présenter un ou plusieurs prototypes, suivant les stipulations du marché.

Ces prototypes sont demandés en fonction du planning d'avancement des travaux. Ils sont soumis au Maître d'Œuvre et Bureaux de Contrôle pour examen, et, éventuellement, pour confirmation des performances.

La fabrication ne pourra être entreprise qu'après accord de ces derniers.

Les échantillons de matériaux ou de matériel seront fournis à la demande du Maître d'Œuvre.

2.9 PRESCRIPTION AU FEU

Les degrés CF sont indiqués dans les chapitres suivants, ou sur les plans.

Avant toute mise en œuvre, l'entrepreneur est tenu de fournir tous les procès-verbaux officiels d'essais et de tenue au feu et d'obtenir l'accord écrit du Bureau de Contrôle.

2.10 RÉGLEMENTATION SISMIQUE

La réglementation considère que les éléments non structuraux des bâtiments (par exemple : plafonds, cloisons, éléments de façade...) peuvent, en cas de rupture lors d'un séisme, occasionner des blessures aux occupants, gêner leur évacuation ou encore affecter la structure du bâtiment. C'est pourquoi l'arrêté du 22 octobre 2010 impose, dans certains cas, le dimensionnement au séisme des éléments non structuraux conformément à l'Eurocode 8.

L'arrêté du 15 septembre 2014 a modifié l'arrêté du 22 octobre 2010 en introduisant notamment le guide «ENS» qui explicite le champ d'application et les principes de l'Eurocode 8 pour les ENS du cadre bâti et propose une méthode de justification simplifiée.

Ce référentiel définit le périmètre des ENS nécessitant la prise en compte du risque sismique. Pour cela, deux critères sont pris en compte :

- la hauteur de chute de référence: h_{lim} (par rapport au sol du local considéré)
- la masse surfacique de l'élément: m_{lim}

Ainsi, pour une dimension de référence inférieure à h_{lim} et une masse inférieure à m_{lim} , le risque est considéré comme faible et il n'est pas exigé de prendre en compte l'action sismique dans la conception et le dimensionnement de l'élément.

Pour les plafonds, cloisons et doublages, le référentiel donne les valeurs suivantes (voir Fiche Pratique N°25 de la FFB) :

Cloisons et doublages	<ul style="list-style-type: none"> - $h_{lim} = 3,5$ m - $m_{lim} = 25$ kg/m²
Plafonds suspendus	<p>Plafonds suspendus à l'aide d'une ossature :</p> <ul style="list-style-type: none"> . $h_{lim} = 3,5$ m . $m_{lim} = 25$ kg/m² <p>Plafonds suspendus par système d'accroche non rigide : tous les éléments de cette famille doivent faire l'objet d'une analyse sismique ($h_{lim} = 0$; $m_{lim} = 0$).</p>

Les Recommandations Professionnelles de la FFB ont donc été élaborées pour :

- . les cloisons et contre-cloisons de masse surfacique supérieure à 25 kg/m² ou de hauteur de chute supérieure à 3,50 m.
- . les plafonds de masse surfacique supérieure à 25 kg/m² ou situés à une hauteur supérieure à 3,50 m.

NOTA : en dehors de ces dispositions visées par la présente Fiche, les justifications seront à apporter par l'entrepreneur.

Dispositions pour les cloisons :

L'ouvrage (ainsi que ses suspentes et fixations) résiste aux actions sismiques calculées s'il est :

- conforme au NF DTU 25.41 ;
- situé en France, en zone de sismicité 1 à 4, dans un bâtiment à risque normal ;
- non chargé ;
- de masse surfacique ≤ 60 kg/m² ;
- mis en œuvre avec un feuillard métallique de largeur minimale 100 mm et d'épaisseur minimale 0,6 mm au droit des joints transversaux de la dernière peau et vissage de ces plaques sur le feuillard au pas de 30 cm (voir Fiche Pratique N°25 de la FFB)

et si les fixations des rails haut et bas :

- . soit sont disposées à entraxes 60 cm et présentent les valeurs de résistance au cisaillement du tableau suivant :

CCTP – Lot 01 Plâtrerie, Menuiseries intérieures, Cloisons amovibles

Hauteur de la cloison ou de la contre-cloison	Masse surfacique de la cloison ou de la contre-cloison	40 kg/m ²	50 kg/m ²	60 kg/m ²
	Rappel de l'action sismique F_a [daN/m ²]	44,35	55,44	66,53
3 m	Résistance minimale au cisaillement de chaque ancrage pour un entraxe 60 cm [daN par ancrage]	95,8	119,8	143,7
4 m		127,7	159,7	191,6
5 m		159,7	199,6	239,5
6 m		191,6	239,5	287,4
6,85 m		218,7	273,4	328,1

- soit présentent une résistance au cisaillement supérieure à 150 daN et sont disposées aux entraxes maximaux du tableau suivant :

Hauteur de la cloison ou de la contre-cloison	Masse surfacique de la cloison ou de la contre-cloison	40 kg/m ²	50 kg/m ²	60 kg/m ²
	Rappel de l'action sismique F_a [daN/m ²]	44,35	55,44	66,53
3 m	Résistance maximale au cisaillement entre fixations présentant une résistance à rupture 150 daN [cm]	60	60	60
4 m		60	55	45
5 m		55	45	35
6 m		45	35	30
6,85 m		40	30	25

Dispositions pour les plafonds :

L'ouvrage (ainsi que ses suspentes et fixations) résiste aux actions sismiques calculées s'il est :

- conforme au NF DTU 25.41 ;
- plan et sans décroché ;
- situé en France, en zone de sismicité 1 à 4, dans un bâtiment à risque normal ;
- sans charges suspendues ;
- sur fourrures ou sur montants ;
- de masse surfacique limitée à 35 kg/m², isolant compris ,
- réalisé avec au minimum deux suspentes par ligne d'ossature ;
- et dont les fixations ou ancrages à la structure sont au moins aussi résistants que les couples profilés/suspentes.
- et avec les limitations de dimensions suivantes :

Plafond avec joint de fractionnement	Largeur maximale 2,2 m si entraxe de vissage des plaques sur la cornière de 30 cm (largeur portée à 4,5 m si entraxe de vissage ramené à 15 cm).
Plafonds sans joint de fractionnement	Plus grande dimension ≤ 25 m (conformément au NF DTU 25.41)

L'entrepreneur réalisera les études et dimensionnement suivant la réglementation, et justifiera par note de Calcul, plans, etc toutes les dispositions prises pour le présent projet.

2.11 DIVERS

Dans le projet, des cloisons Placostil ou techniquement équivalent des doublages isolants sont destinés à être mis en œuvre dans des locaux humides, et devant recevoir ou des faïences, ou des plaquettes de briques, ou des carreaux de carrelage collés, l'entreprise utilisera donc des plaques de plâtre hydrofuges, Haute Dureté et spéciales locaux humides.

CCTP – Lot 01 Plâtrerie, Menuiseries intérieures, Cloisons amovibles

Les prestations comprennent les finitions à l'enduit et bandes calicots des raccords de plaques, des joints, des bouchements, des points de fixation de façon à offrir des surfaces prêtes à recevoir les ratissages et peintures.

L'entrepreneur devra permettre aux postes techniques (Electricité, Plomberie CVC) d'incorporer leurs gaines et conduites dans les cloisons et doublages.

Lorsque des conduits, canalisations ou autres appareillages sont enfermés dans le faux plafond non démontable, celui-ci doit être pourvu au minimum d'une trappe de visite.

Pour ces locaux à risque particulier, les prestations en plâtre (mur et/ou plafond) prévu au présent Lot assureront les coupe-feu suivant Notice de Sécurité et autres CCTP ou CCTC.

Que doit le peintre lors de son intervention ?

Le NF DTU 59.1 définit trois niveaux de finition en fonction de l'aspect souhaité. En l'absence de précision aux documents particuliers du marché (DPM), l'état de finition B est retenu.

- **Finition C** : Le revêtement de peinture couvre le support. Il lui apporte un coloris, mais l'état de finition reflète celui du support. **Finition grossière.**
- **Finition B** : La planéité générale initiale n'est pas modifiée. Les altérations accidentelles sont corrigées. Le rechapissage peut présenter quelques irrégularités. Quelques défauts d'épiderme et quelques traces d'outils d'application sont admis. **Finition classique.**
- **Finition A** : La planéité finale est satisfaisante. Il aura été procédé aux travaux d'enduisage jugés nécessaires. L'aspect d'ensemble est uniforme, soit légèrement poché, soit lisse. De faibles défauts d'aspect sont tolérés. Le rechapissage ne présente pas d'irrégularités (*ni détrempe, ni saignement, ni remontées*). Les défauts de planéité des supports sont corrigés par enduisage pour des écarts inférieurs ou égaux à 5 mm sous la règle de 2,00 m. **Finition soignée.**

Quelles sont les tolérances pour une finition peinture sur plaques de plâtre ?

CE QUE DOIT LE PLÂTRIER

SUPPORTS	PLAFONDS, CLOISONS OU CONTRE-CLOISONS EN PLAQUES DE PLÂTRE
ASPECT DE SURFACE	Le jointement et les trous de fixation doivent être affleurés (absence de bulles, cloques, décollement, pulvéulence...)
PLANÉITÉ GÉNÉRALE (sous la règle de 2 m)	≤ 5 mm
PLANÉITÉ LOCALE (sous la règle de 0,2 m)	≤ 1 mm
COMPLÉMENT	Cloisons ou contre-cloisons (aplomb) : 5 mm maximum sur une hauteur de 2,50 m Plafonds (horizontalité) : l'écart de niveau avec le plan de référence doit être inférieur à 3 mm/m, sans dépasser 2 cm sur la totalité du plafond.

CE QUE DOIT LE PEINTRE

Plaques de parement en plâtre à épiderme cartonné - Travaux intérieurs

Subjectile	Etat de finition recherché ¹			Revision joints ²	Epoussetage	Impression	Rebouchage ²	Ratissage ²	Enduit non repassé ²	Enduit repassé ²	Ponçage Epoussetage	Couche Intermédiaire ³	Revision	Couche de finition ⁴
	Mat	Satiné	Brillant											
Plaque de parement en plâtre	Finition C				X	X								X
	Finition B			X	X	X	X		X ⁴		X	X		X
	Finition A			X	X	X	X	X		X ⁴	X	X	X ⁴	X

* Dans les locaux très humides en conditions d'utilisation, les produits mis en œuvre doivent répondre à des exigences spécifiques (voir Annexe D.4 du NF DTU 59.1 P1-1).

¹ La finition C et la finition B sont d'aspect poché. La finition A est d'aspect finement poché ou lisse. L'application de peinture en finition « tendue », ne s'exécute que pour les travaux de finition spécifique, sur prescription des documents particuliers du marché (DPM).

² Un même type d'enduit peut convenir à toutes ces opérations. L'aspect est lisse ou structuré. En aspect structuré, le détail des opérations est défini dans les documents particuliers du marché.

³ L'ensemble des couches intermédiaires et de finition peut être remplacé par un revêtement semi-épais ou épais.

⁴ Optionnel : si la prestation est prévue au marché, le choix par le peintre de ce type d'opération peut être nécessaire en fonction de la présentation du support reçu pour obtenir la finition demandée.

Pour consulter le tableau complet, se référer au NF DTU 59.1 P1-1.

3 PRESCRIPTION SPÉCIFIQUES - MENUISERIES INTÉRIEURES

3.1 PRESCRIPTIONS RÉGLEMENTAIRES

Les travaux seront réalisés suivant les D.T.U. en vigueur à la date de la remise des offres, aux règles éditées par l'A.F.N.O.R. et plus particulièrement :

- D.T.U. 30 - cahier des prescriptions techniques générales applicables aux travaux de charpente
- NF P 21.202 - règles d'utilisation du bois dans les constructions règles de calcul, exécution des assemblages
- D.T.U. 36.1 - pour les ouvrages de menuiserie bois de JUIN 1966
- NF P 06.001 - qualité des bois et contraintes admissibles
- NF B 52.001- 52.002 - Caractéristiques technologiques, chimiques physiques et mécaniques des bois.
- NF B 51.004 - 007 - 001 - 012 - concernant les essais
- NF B 53.001 à 005 - 007 - 008 - 011 - 014 - concernant les dimensions de débit des diverses essences
- NF B 53.501-052 - Concernant l'aspect des bois indigènes sur les charpentes
- NF B 53.033 - Terminologie des bois d'Orme

3.2 DISPOSITIONS TECHNIQUES D'EXÉCUTION

- . Les travaux devront être exécutés dans les conditions telles que les ouvrages présentent toutes les qualités de stabilité et de durée, et soient conformes aux règles de l'Art.
- . Avant de procéder au tracé des épures ou à toute exécution, l'entrepreneur devra contrôler sur place les implantations et aplombs des ouvrages sur lesquels il doit prendre appui et vérifier les mesures et côtes des plans et dessins d'exécution.
- . Les assemblages seront conformes aux prescriptions du D.T.U. art. 3.22 et suivants.
- . Avant toute exécution, l'entrepreneur devra s'assurer sur place des cotes réelles et de leur conformité avec les indications des plans et détails.
- . Les limites de tolérances imposées à l'entreprise de Gros Œuvre sont celles définies par les normes.
- . Les percements de trous dans les murs, la mise en place, le réglage les scellements et les raccords nécessaires à la pose des menuiseries, sont à la charge de l'entreprise qui conserve l'entière responsabilité de l'implantation et du réglage de ses ouvrages.
- . Les menuiseries seront efficacement protégées au cours de leur ajustement et durant les travaux des autres corps d'état. Les huisseries comporteront en pied, des barres d'écartement avant pose des ouvrants.
- . Tous les bois de menuiseries sont destinés à être peints et seront livrés parfaitement poncés.
- . Les portes seront livrées prépeintes
- . En fin de chantier, l'entrepreneur procédera à la vérification des ouvrants, à leur équilibrage et aux graissages des articulations.
- . Tous les ouvrages devront être livrés en parfait état d'achèvement de finition et de propreté, sans accros.
- . Après la réception, l'entrepreneur assurera l'entretien de ses ouvrages et devra chaque fois qu'il y sera requis, donner les jeux et les réglages qui seraient jugés nécessaires.
- . Au cas où pendant la période de garantie, des défauts apparaîtraient l'entrepreneur devra remédier à ses frais, aux inconvénients signalés, tous les travaux des autres corps d'état nécessités par la révision, l'entretien, la remise en état ou le remplacement des menuiseries défectueuses, seront également à la charge de l'entrepreneur du présent lot.

3.3 NATURE ET QUALITÉ DES BOIS

Les menuiseries seront en sapin et pin Sylvestre qualité menuiserie répondant aux prescriptions des normes NF de la série B et de la série P désignés en annexe II du D.T.U. 36.1.

Tous les bois utilisés devront justifier d'un label PEFC.

Les produits contenant du bois sont labellisés CTB-B+ ou CTB-P+ (ou équivalent) .

La durabilité naturelle ou conférée du bois (normes NF EN 350-2 et NF EN 351-1) est adaptée à la classe d'emploi (déterminée dans la norme NF EN 335).

Les panneaux dérivés du bois (reconstitué et aggloméré) devront respecter les conditions suivantes :

- pour les panneaux de particules de bois collés : on exigera la classe d'émission E1 de la norme EN 312-1 (émission de formaldéhyde);
- pour les panneaux de fibre, les panneaux de fibres HDF ou dur qui ne contiennent pas de colles seront privilégiés. A défaut, les panneaux de fibres devront appartenir à la classe A de la norme EN 622-1 ou à la classe d'émission E1 de la norme EN 312 – 1 (émission de formaldéhydes);

- pour les panneaux contreplaqués : ils devront appartenir à la classe A de la norme EN 1084 ou justifier du niveau E1 de la classification européenne des produits (émission de formaldéhydes).
- Le contreplaqué sera exclusivement de qualité marine à peindre répondant aux normes et disposeront des labels NF CTBX.

3.4 FERRURES

- les aciers employés pour l'exécution des ferrures seront en acier doux.
- les entailles d'encastrement nécessitées pour la fixation des ferrures seront exécutées avec précision, de manière à ne pas amoindrir la résistance de pièces et à ne pas nuire à l'efficacité des assemblages.
- en l'absence de précision des dessins ou des descriptions, les ferrures courantes (équerres, pattes de scellements, etc...) seront conformes aux indications des normes homologuées.
- tous les éléments décrits dans ce descriptif seront galvanisés après usinage ; c'est à dire grenaillés et protégés au zinc (80 microns)
- Aux endroits où la couche de zinc sera détruite accidentellement l'entrepreneur devra faire des retouches avec une peinture à haute teneur en zinc, extrait sec de poudre de zinc (95 %) cette peinture sera appliquée sur des surfaces propres.
- les petits accessoires et la visserie seront en acier cadmié.

3.5 QUINCAILLERIE

Les articles de quincaillerie seront toujours de première qualité et seront de marques connues.

Avant la mise en place, tous les éléments de quincaillerie comportant des organes mobiles (serrures, becs de cane, etc...) seront démontés et graissés.

Les ouvrages qui ne seraient pas jugés recevables tant pour la qualité que pour la pose, seraient déposés et remplacés. Les quincailleries auront un label agréé NF SNFQ.

Tous les modèles de quincaillerie décrits ci-après seront soumis à l'approbation du Maître d'Œuvre, avant toute mise en œuvre. Une gamme d'échantillons témoins sera soumise à l'approbation du Maître d'Œuvre.

De façon générale :

- tous les cylindres « européens » des portes seront sur organigramme (type Vachette ou équivalent) sauf indications contraires
- les béquilles des portes en superstructure seront montées sur rosace de finition de type Vachette ou équivalent
- les béquilles des portes en infrastructure seront montées sur rosace de finition de type Vachette ou équivalent
- les paumelles seront en inox pour les portes des halls et paliers d'étages
- les barres anti-paniques seront de type Vachette ou équivalent
- Les crémones pompiers seront de type Vachette ou équivalent

3.6 TRAVAUX ACCESSOIRES - STOCKAGE

Outre la fabrication, les travaux du présent lot comprennent le montage des ouvrages, leur mise en place, le réglage et les jeux à donner.

Il sera prévu tous les frais afférents au stockage ; à cet égard, il est spécifié que les matériaux et ensembles fabriqués devront être stockés dans un local étanche. Les ouvrages ayant subi des détériorations par suite de l'humidité seront refusées.

3.7 MISE EN ŒUVRE

L'entrepreneur devra assurer, pendant toute la durée d'exécution des travaux, une coordination constante avec les différents corps d'état, tant en ce qui concerne les études que l'exécution des travaux. Il prendra notamment toutes dispositions utiles pour que l'exécution des travaux ne viennent pas compromettre la bonne exécution des travaux restant à faire, aussi bien en ce qui concerne ses propres ouvrages que ceux des autres corps d'état.

Il devra livrer au Corps d'état GROS-ŒUVRE et à sa demande les huisseries à bancher en fonction de l'avancement du chantier.

Tous les travaux accessoires, tels que scellements et autres, sont dus au présent lot.

3.8 TOLÉRANCES

Les tolérances de fabrication des ouvrages seront conformes aux normes NF P .101 et P. 01.007.

3.9 RÉCEPTION DES SUPPORTS

L'entreprise réceptionne les supports sur lesquels elle doit se raccorder.

Pour tous les ouvrages, il sera prévu une réception des supports par les entrepreneurs concernés pour les revêtements.

Ces réceptions se feront en présence du Maître d'Œuvre qui prononcera les arbitrages si nécessaire. L'entrepreneur procédera aux révisions qui lui auraient été signalées lors de ces réceptions

3.10 CONTRAINTES ENVIRONNEMENTALES

Bruit

Dans le cas où, par suite de conditions particulières, les bruits de chantier, même maintenus dans les limites minimales entraînerait une gêne difficilement supportable aux occupants des constructions existantes, il pourrait être demandé aux entrepreneurs de réduire encore le niveau des bruits par des dispositions appropriées. Ces dispositions implicitement comprises dans le prix de marché.

Poussières

L'entreprise mettra tous les dispositifs afin d'atténuer les poussières générées par la déconstruction mécanique et les phases de chargement et évacuation des gravats.

L'entreprise prévoira lors de son installation de chantier une pression en alimentation d'eau suffisante pour atteindre le niveau haut de la déconstruction.

Dans le cas où le débit est insuffisant, l'entreprise mettra en place une citerne.

En tout état de cause, l'entreprise devra arroser, à sa charge, les matériaux afin de limiter l'envol des poussières.

3.11 RÉCEPTION PARTIELLE DES TRAVAUX

En complément de la réception définitive des travaux, il sera procédé à des réceptions partielles au stade suivant :

Fin des travaux de désamiantage,

Fin des travaux de purge (curage des DIB, DD, etc.),

Avant déconstruction des fondations (pour établissement du plan de récolement),

Avant remblaiement des excavations.

Ces réceptions partielles constituent des points d'arrêt qui devront être levés avant la poursuite des autres phases de travaux.

4 INSTALLATIONS DE CHANTIER

L'installation de chantier et la base vie est à la charge du présent lot et ce pour toute la durée du chantier.

L'entrepreneur doit la fourniture, l'installation, la surveillance et l'entretien pendant toute la durée des travaux jusqu'à la réception.

L'installation et les aménagements de chantier seront soumis à validation du CSPS et devront respecter la réglementation en vigueur.

4.1 INSTALLATION DE LA BASE VIE

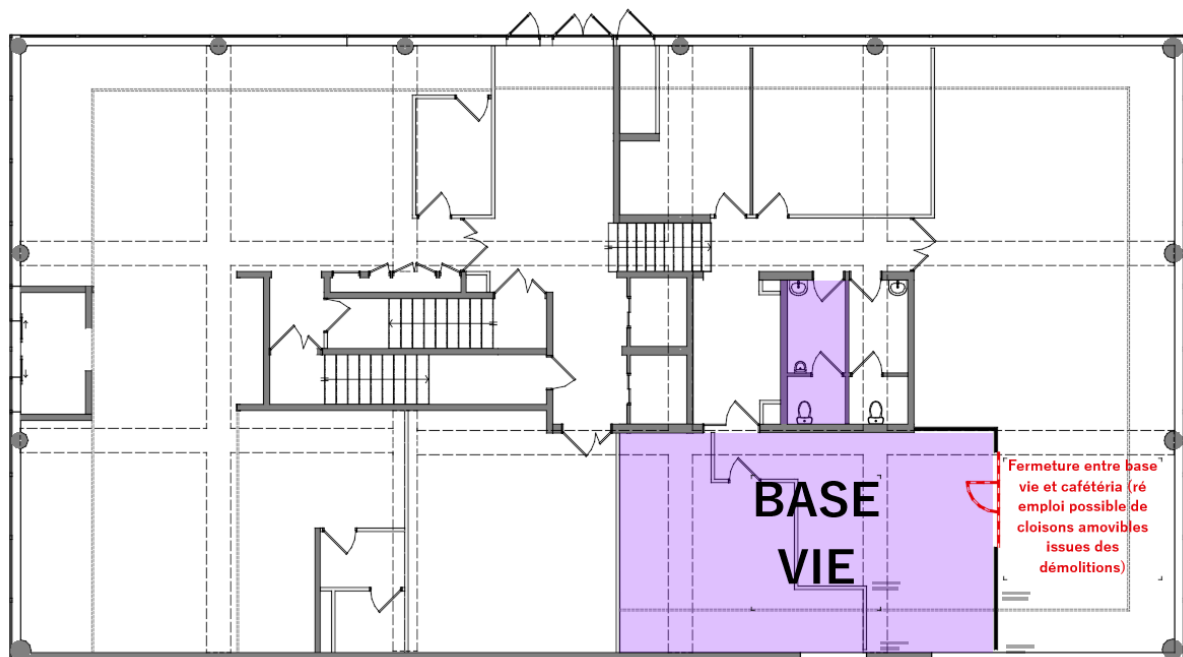
La maîtrise d'ouvrage mettra à disposition de l'entreprise une portion de la cafétéria au Rez-de-Chaussée de l'établissement qui permettra à l'entreprise du présent d'y installer une base vie.

4.1.1 Cloisonnement provisoire

Fourniture et pose d'un cloisonnement provisoire mobile installé de manière à ne pas dégrader les aménagements existants, en attente du cloisonnement définitif. Le cloisonnement provisoire pourra provenir de déposes issues du R+8 ou du R+7 (cloisonnement amovible). Un bloc porte sera également prévue dans cette cloison afin de maintenir le nombre d'issues de secours nécessaire pour la cafétéria.

Fourniture et pose d'un cloisonnement provisoire entre la base vie et la cafétéria des agents de l'urssaf qui sera maintenue en activité pendant les travaux.

Aménagement de la base vie cloisonnement à rajouter suivant nécessité et avis de l'OPC et du CSPS.



4.1.2 Entretien de la base vie

L'entreprise sera responsable de tous les frais de fonctionnement des cantonnements (salle de réunion, vestiaires, sanitaires de chantier, réfectoire, ...).

Nettoyage et entretien du chantier (1 fois par semaine) :

- Nettoyage des sanitaires de chantier, du réfectoire et de la base vie (ainsi que du vidage et évacuation des déchets de la base vie),
- La fourniture des consommables telles que papier toilette, savon, essuie-mains pendant toute la durée du chantier.

4.1.3 Équipements et ameublements vestiaires/réfectoires

Location et mise en place d'ameublement pour une base vie d'ouvrier de 10-15 personnes :

- Vestiaires personnels (x15) → fournis par l'Urssaf
- Tables et chaises pour réfectoire → fournis par l'Urssaf
- Micro-onde (x2) → fournis par l'Urssaf
- Réfrigérateur (x1) → fourni par l'Urssaf
- Fontaine à eau sur bombonne → fournie par l'Urssaf

Équipements et ameublements pour espace réunion de chantier :

- Location et mise en place d'ameublements pour une salle de réunion de chantier
 - Table et chaises de réunion pour 10 personnes → fournis par l'Urssaf
 - 1 armoire haute à clés → fournie par l'Urssaf

Mise en place des équipements à la charge de l'entreprise

4.1.4 Installation électriques

A la charge du Lot Électricité

4.1.5 Sécurité du chantier & hygiène

4.1.5.1 Trousse de soin

Fourniture d'une trousse de soin complète à disposition dans le bureau de chantier. Cette trousse sera réapprovisionnée si besoin au cours du chantier.

4.1.5.2 Extincteurs

Fourniture et pose d'un extincteur par compartiment et par niveau durant toute la durée du chantier. Ces extincteurs devront être contrôlés et conformes aux réglementations. L'entreprise récupérera ces extincteurs à la fin du chantier.

4.1.5.3 Signalétique

Fourniture et pose d'affichage chantier interdit sur les accès en commun (ascenseurs, monte-charge, paliers et escaliers) à tous les étages.

Fourniture et pose d'affichage réglementaire de chantier dans l'enceinte des travaux et dans la base vie.

4.1.5.4 Sanitaires de chantier

Il sera prévu des WC approvisionnés en papier toilette et savon lave-mains identifiés pour le chantier dans les étages

4.1.6 Constat d'huissier

Avant démarrage des travaux, l'entrepreneur du présent lot devra faire établir à ses frais un état des lieux par huissier des de la zone base vie et des ascenseurs avec les services techniques concernés de l'Urssaf ainsi que l'état des lieux du bâtiment et des locaux accessibles aux entreprises au sous-sol.

4.2 STOCKAGE, PROTECTIONS, CONDAMNATIONS

4.2.1 Accès au chantier

Porte d'accès depuis la Rue Madeleine Rebérioux. Fourniture de badge nominatif par l'Urssaf

Les entreprises n'auront pas accès aux parking de l'Urssaf réservé uniquement aux utilisateurs.

4.2.2 Voirie

L'entrepreneur est responsable des contraventions de toute nature qu'il peut encourir du fait de la non observation des règlements locaux de voirie et qu'il doit en conséquence faire toutes les démarches utiles auprès des services compétents. Il

aura à sa charge toutes demandes d'autorisations auprès des services municipaux, préfectoraux ou de police pour l'utilisation et l'empiétement des voiries ainsi que les frais s'y afférents.

4.2.3 Zone de stockage transitoire en sous sol

L'Urssaf mettra à disposition des entreprises un local de stockage au premier niveau du sous-sol du bâtiment pour faciliter la gestion des flux de marchandises.

Cet espace sera utilisé comme zone de tampon pour permettre le stockage temporaire de matériel, marchandise ou gravois.

Toutes les dégradations sur cet espace seront à la charge de l'entreprise pour leur remise en état.

Aucune autre zone de stockage est prévu dans les locaux.

4.2.4 Protection provisoire

Mise en place de protections provisoires telles que :

- . Protections des 2 faces des portes palières et angles des parties communes du bâtiment
- . Mise en place de protection sur l'ensemble des parties communes (paliers ascenseurs, sols, murs, angles)
- . Protection des sanitaires utilisés pendant le chantier et condamnation des sanitaires non utilisés
- . Protection des espaces de circulation nécessaire à l'accès au chantier

Toutes les dégradations sur les espaces de circulation seront à la charge de l'entreprise pour leur remise en état.

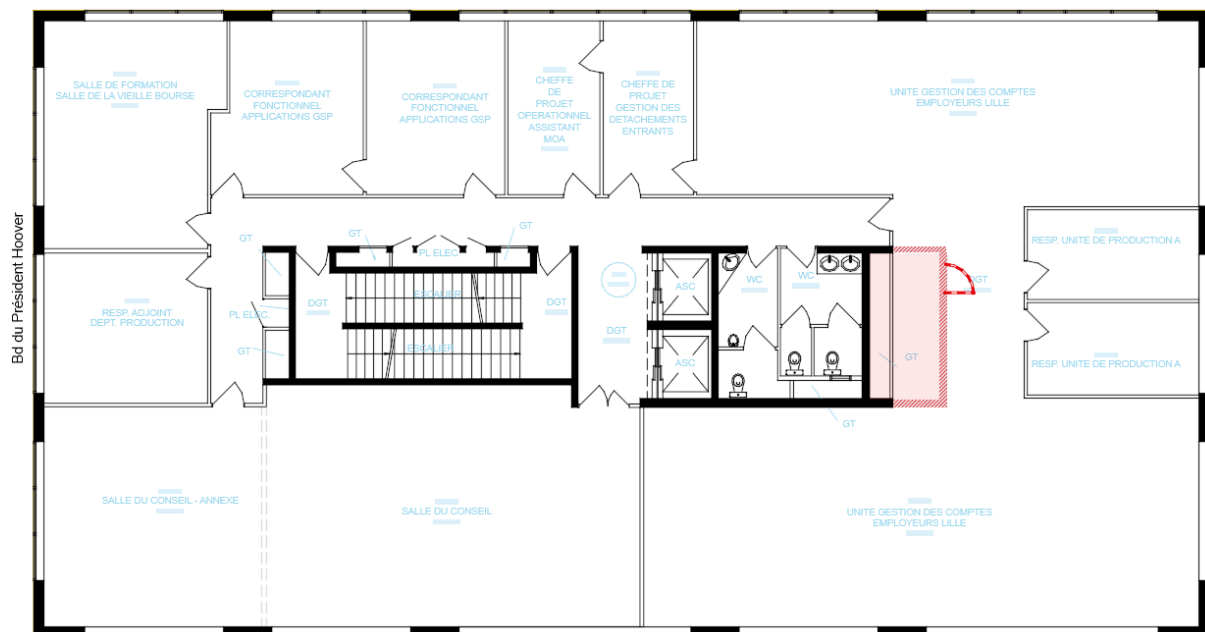
Les constats contradictoires seront à la charge de l'Entreprise, avant le démarrage des travaux, pour les parkings espace de circulation et pour toute autre raison qu'elle jugera nécessaire.

4.2.5 Cloisonnement provisoires autour des gaines techniques verticales

Mise en place d'une cloison provisoire ainsi que d'une porte de chantier pour permettre l'accès à l'entreprise en charge du lot CVC d'accéder à la gaine technique Est pendant toute la durée des travaux.

Cette installation provisoire sera déposée dès le démarrage des travaux dans l'étage concerné.

Cloisonnement à prévoir du R+6 au R+1



En complément lorsque les ouvertures des planchers aura lieu entre un étage en travaux et un étage en fonctionnement l'entreprise devra prévoir une protection renforcée dans le niveau toujours en exploitation. Suivant l'avancement des travaux.

4.2.6 Ascenseur

Le bâtiment est équipé de 2 ascenseurs desservant l'ensemble des niveaux.

L'entreprise aura à la charge la mise en place de protections sur l'ensemble des parois de les ascenseurs.

Toutes les dégradations sur les ascenseurs seront à la charge de l'entreprise pour leur remise en état.

Les entreprises sont autorisées à utiliser les ascenseurs uniquement pour l'acheminement ponctuel des petits matériels et matériaux. Aucun stockage n'est toléré à l'intérieur, et les déplacements doivent être limités aux besoins strictement nécessaires, afin de préserver la disponibilité des ascenseurs pour les agents sur site.

4.2.7 Panneau de chantier

Le panneau de chantier est à la charge de l'entreprise du présent lot, qui devra en assurer la fourniture, la pose, l'entretien et la dépose en fin d'opération.

Le descriptif, le format, le contenu et les modalités de mise en œuvre du panneau sont précisés dans le CCTC – Lot commun.

L'entreprise est réputée en avoir pris connaissance et intégrer l'ensemble de ces sujétions dans son offre, sans supplément.

5 TRAVAUX D'ENSEMBLE

5.1 ÉTUDES ET PLANS D'EXÉCUTION DES OUVRAGES

Les entrepreneurs ont à fournir pendant la période de préparation et avant début des travaux les Plans d'exécution des Ouvrages et Études techniques (au format DWG & PDF) qui comprennent les plans, les avis techniques, références de produit et tout autre document utile à l'exécution, et ce pour l'ensemble des prestations à réaliser dans le cadre du marché.

Ces PEO sont fournis en exemplaires utiles pour obtenir le « bon pour exécution ».

Ces plans et documents seront rétribués à l'entreprise dans le cadre du prix du présent article. Des pénalités de retard énoncées au CCAG seront appliquées pour non production de ces documents dans les délais impartis.

La liste des documents à fournir sera dressée par l'Architecte dès l'ordre de service.

5.2 DOSSIER DES OUVRAGES EXÉCUTÉS ET DOSSIER D'INTERVENTION ULTÉRIEURE SUR L'OUVRAGE

Les entrepreneurs ont à fournir pour la réception des ouvrages l'ensemble des pièces du Dossier des Ouvrages Exécutés qui comprennent outre les plans, les avis techniques, références de produit et tout autre document utile aux interventions ultérieures en nombre d'exemplaires utiles.

Ces plans et documents seront rétribués à l'entreprise dans le cadre du prix du présent article.

Des pénalités de retard énoncées au CCAG seront appliquées pour non production de ces documents dans les délais impartis.

La liste des documents à fournir sera dressée par l'Architecte.

Nombre d'exemplaire :

- 2 exemplaires papier (1 pour la maîtrise d'œuvre, 1 pour la maîtrise d'ouvrage,
- 1 exemplaire (clé, CD-ROM, etc...), pour mémoire : les envois mail ne seront pas considérés comme recevables).

5.3 ACHEMINEMENT DES MATÉRIAUX

Chaque entreprise devra prévoir à sa charge en complément des travaux de son lot :

- Acheminement des matériaux dans les étages,
- L'approvisionnement se feront uniquement via la cage d'escalier intérieure
- Pas d'accès en façade par nacelle

5.4 GESTION DES DÉCHETS

Chaque entreprise en charge de la démolition et de la dépose d'un ouvrage ou d'un équipement existant, générant des gravois, doit en assurer l'évacuation complètes aux décharges publiques.

Chaque entreprise est responsable de l'évacuation de ses déchets

5.5 NETTOYAGES EN COURS DE CHANTIER

Les entreprises ont à leur charge tous les nettoyages des lieux où elles interviennent, y compris évacuation des gravois comme indiqué ci-dessus. Elles doivent également nettoyer leurs ouvrages au furet à mesure de leur finition et poser les protections sur les ouvrages fragiles qu'elles devront ensuite déposer et évacuer en fin de travaux.

En cas de carence de certaines entreprises, le Maître d'œuvre peut décider, par simple mention sur le compte rendu de chantier, de faire exécuter les nettoyages par une autre entreprise du chantier, voire une entreprise extérieure et de l'imputer par quotes-parts aux entreprises en cause.

6 DESCRIPTION DES TRAVAUX DE DÉMOLITIONS

6.1 DÉMOLITION DE SUPERSTRUCTURES EXISTANTES

6.1.1 Percement de planchers

Avant toute exécution, l'entreprise est tenue d'assurer la vérification et le calcul des structures modifiés et de mettre en œuvre les renforcements nécessaires éventuels.

L'entreprise du présent lot doit les percements d'une section supérieure à 10 cm², nécessaires aux autres corps d'état, pour passage des fluides dans les maçonneries, voile béton, etc... des bâtiments existants

L'entrepreneur du présent lot devra le percement des dalles existantes consistant à élargir les réservations existantes des gaines techniques verticales. La prestation comprend :

- . Traçage suivant les demandes du lot CVC
- . Découpe préalable des planchers depuis la surface
- . Moyens d'étalement
- . Percement, évacuation des gravois
- . Renforcement par poutre si nécessaire
- . Dressement soignée de la réservations
- . Chevêtre stabilisé au feu dite plancher existant
- . Obturation provisoire en contreplaqué de 22mm fixé sur plancher BA
- . Compris évacuation des produits de démolition et frais de décharges

Les dimensions des trémies seront données par le corps d'état CVC.

Le plan de détail et les côtes pour exécution seront approuvées par ces mêmes corps d'état mais également par le Maître d'Oeuvre et le bureau de contrôle.

Localisation : Suivant plan CVC, percement pour passage des gaines

6.1.2 Percement de murs

Avant toute exécution, l'entreprise est tenue d'assurer la vérification et le calcul des structures modifiés et de mettre en œuvre les renforcements nécessaires éventuels.

L'entreprise du présent lot doit les percements d'une section supérieure à 10 cm², nécessaires aux autres corps d'état, pour passage des fluides dans les maçonneries, voile béton, etc... des bâtiments existants

L'entrepreneur du présent lot devra le percement des murs béton consistant à la création de d'ouverture libre. La prestation comprend :

- . Traçage suivant les demandes du lot menuiseries intérieures
- . Découpe préalable des murs depuis la surface
- . Renforcement par Linteau BA
- . Percement, évacuation des gravois
- . Dressement soignée de tableaux à l'enduit ciment soigné
- . Compris évacuation des produits de démolition et frais de décharges

Les dimensions des trémies seront données par le corps d'état CVC.

Le plan de détail et les côtes pour exécution seront approuvées par ces mêmes corps d'état mais également par le Maître d'œuvre et le bureau de contrôle.

Localisation : Suivant plan architecte, niveau 1 et niveau sur la cage d'escalier, suivant plan CVC percement pour passage de réseaux

7 DESCRIPTION DES TRAVAUX D'ÉTANCHEITÉ

7.1 TRAVAUX SUR L'EXISTANT

7.1.1 Reprise de l'étanchéité autour des réseaux CVC

L'entrepreneur du présent Lot devra la reprise de l'étanchéité du toit-terrasse existante à la suite de l'élargissement de percements destinés au passage des gaines de ventilation du lot CVP.

Les travaux comprennent la reconstitution complète du complexe d'étanchéité autour des nouvelles costières, la pose et le raccordement étanché des relevés. Cette prestation comprend :

- . La dépose des éléments composant l'étanchéité autour du percement projeté selon les demandes du lot CVP
- . La préparation du support
- . La pose de la costière (fourniture au lot CVP)
- . La reprise complète du complexe d'étanchéité existant
 - Pare vapeur si existant
 - Isolant thermique identique à l'existant
 - Système d'étanchéité identique à l'existant
 - Relevé et solins autour des costières

Localisation : Suivant plans repérages des ouvertures GO pour CVC

8 DESCRIPTION DES TRAVAUX DE PLÂTRERIE FAUX PLAFOND

8.1 TRAVAUX SUR L'EXISTANT

8.1.1 Déconstruction et percement de cloisons existantes

L'entrepreneur du présent lot devra la démolition complète de toutes les cloisons et portes diverses notées sur les plans et s suivant les légendes et suivant la visite de site obligatoire y compris toutes les fixations et menuiseries attenantes.

L'entrepreneur devra également le percement des cloisons existantes pour permettre la pose des nouvelles menuiseries intérieures et des divers réseaux du lot CVC.

Y compris renforcement et reconstitution de la cloison en périphérie du percement.

L'entreprise procédera à la démolition des portions de cloison désignées, ainsi qu'au rebouchage, au calfeutrement et à la reprise soignée de la cloison restante afin de garantir une continuité parfaite des finitions.

Y compris dépose des éléments constituant les barrières acoustiques existants

L'entrepreneur prendra soin d'effectuer les découpes soignées contre les ouvrages conservés, si tel n'était pas le cas tous les travaux de reprises dus au non-respect de cette clause lui incomberaient en totalité.

Y compris les renforcements par ossature pour toute suppression de portion de cloison compromettant la stabilité de la cloison restante.

La dépose et la neutralisation des équipements techniques sont à la charge des lots techniques.

Les reliquats d'équipements électriques non accessibles par le lot Électricité seront donc déposés et évacués par l'entreprise du présent lot (reste de câbles dans les cloisons ... etc)

Ce travail comprendra également l'enlèvement de tous les gravats aux décharges publiques y compris le nettoyage général intérieur et extérieur. Cette prestation d'enlèvement sera triée et envoyée dans les décharges de classe concernées par les différents matériaux à évacuer.

Le classement au feu de la cloison existante devra être maintenue après les modifications effectuée sur celle ci.

NOTA :

L'entrepreneur devra impérativement s'assurer avant toutes déposes, que tous les réseaux fluides ont bien été neutralisés (plomberie, chauffage, électricité).

Localisation : Suivant visite et plan des démolitions, demandes des lots techniques, cloisons amovibles, cloisons plâtre...

8.1.2 Déconstruction des joues et retombées de plafond existantes

L'entrepreneur du présent lot devra la démolition complète de toutes les joues et retombées de plafond existantes y compris toutes les fixations qui ne présentent plus d'utilité dans le cadre du projet actuel.

L'entrepreneur prendra soin d'effectuer les découpes soignées contre les ouvrages conservés, si tel n'était pas le cas tous les travaux de reprises dus au non-respect de cette clause lui incomberaient en totalité.

Ce travail comprendra également l'enlèvement de tous les gravats aux décharges publiques y compris le nettoyage général intérieur et extérieur. Cette prestation d'enlèvement sera triée et envoyée dans les décharges de classe concernées par les différents matériaux à évacuer.

NOTA :

L'entrepreneur devra impérativement s'assurer avant toutes déposes, que tous les réseaux fluides ont bien été neutralisés (plomberie, chauffage, électricité).

Localisation : Suivant visite

8.1.3 Déconstruction des plafonds plâtres existants

L'entrepreneur du présent lot devra la démolition complète de tous les plafonds plâtre existants y compris dépose de toutes les fixations.

CCTP – Lot 01 Plâtrerie, Menuiseries intérieures, Cloisons amovibles

L'entrepreneur prendra soin d'effectuer les découpes soignées contre les ouvrages conservés, si tel n'était pas le cas tous les travaux de reprises dus au non-respect de cette clause lui incomberaient en totalité.

Ce travail comprendra également l'enlèvement de tous les gravats aux décharges publiques y compris le nettoyage général intérieur et extérieur. Cette prestation d'enlèvement sera triée et envoyée dans les décharges de classe concernées par les différents matériaux à évacuer.

NOTA :

L'entrepreneur devra impérativement s'assurer avant toutes déposes, que tous les réseaux fluides ont bien été neutralisés (plomberie, chauffage, électricité).

Localisation : Suivant visite et plan des démolitions, dépose du plafond acoustique du R+6, dépose du plafond dans le hall des collaborateurs

8.1.4 Calfeutrements des parois existantes

Réalisation de tous les calfeutrements nécessaires, dans l'ensemble des cloisons existantes suite à la dépose des équipements techniques dans les plenums.

Les points à traiter sont les passages de réseaux plus utiles dans le futur projet : chauffage, électricité, plomberie, etc..., les inclusions dans les parois des gaines techniques.

Les trémies de petites dimensions pourront être traitées avec une mousse d'étanchéité au feu et suivant la fiche procédé du fabricant.

Les calfeutrements devront permettre de retrouver le degré coupe feu de paroi.

Les joints d'étanchéité ou de dilatation pourront être réalisés avec des produits extradables en cartouches de fabricants spécifiques, avec Avis techniques à l'appui.

Y compris toutes sujétions.

8.1.5 Modification de plafond plâtre existant de l'accueil

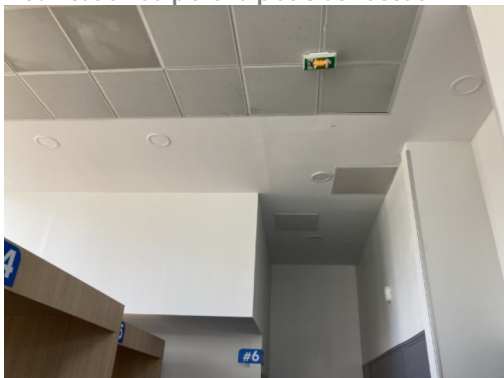
L'entrepreneur du présent lot devra la dépose soignée d'une portion du plafond plâtre existant de l'accueil pour permettre l'intervention du lot CVC. L'entrepreneur prendra soin d'effectuer les découpes soignées contre les ouvrages conservés, si tel n'était pas le cas tous les travaux de reprises dus au non-respect de cette clause lui incomberaient en totalité.

Après l'intervention du lot CVC l'entrepreneur du présent lot devra la réalisation du calfeutrement du plafond plâtre.

Cette présentation comprend :

- . Nettoyage et préparation des zones concernées
- . Bouchement en plâtre plein et reprise des fixations suivant nécessité
- . Reprise du parement et des enduits pour obtenir une surface affleurante au plafond existant
- . Traitement des joints par bande armée noyé dans un enduit plâtre spécifique pour le traitement des bandes

Modification du plafond plâtre de l'accueil



Nota : Les aménagements existants du rez-de-chaussée ne seront pas déposés pendant les travaux. L'entreprise devra en conséquence prévoir toutes les protections nécessaires pour préserver ces éléments, ainsi que les échafaudages, moyens d'accès et dispositifs de sécurité appropriés pour permettre l'exécution des travaux sans dégradation ni nuisance.

8.1.6 Reprise du plafond plâtre existant de l'accueil

Réalisation de tous les calfeutrements nécessaires, dans l'ensemble des plafonds plâtre existants dans le hall d'accueil au rez-de-chaussée. Les bouches de ventilation seront intégralement déposées par le lot CVC . L'entreprise du présent devra reboucher soigneusement ces orifices afin de rétablir la continuité du plafond plâtre.

Cette présentation comprend :

- . Nettoyage et préparation des zones concernées
- . Bouchement en plâtre plein et reprise des fixations suivant nécessité
- . Reprise du parement et des enduits pour obtenir une surface affleurante au plafond existant
- . Traitement des joints par bande armée noyé dans un enduit plâtre spécifique pour le traitement des bandes

Les matériaux seront de même nature à ceux des plafonds existants.

Bouchement aux emplacements des anciennes bouches de ventilation et luminaires supprimés



Nota : Les aménagements existants du rez-de-chaussée ne seront pas déposés pendant les travaux. L'entreprise devra en conséquence prévoir toutes les protections nécessaires pour préserver ces éléments, ainsi que les échafaudages, moyens d'accès et dispositifs de sécurité appropriés pour permettre l'exécution des travaux sans dégradation ni nuisance.

8.2 CLOISONNEMENT

Cloisons de distribution constituées de plaques de plâtre vissées sur ossature en acier galvanisé, composées de rails bas, montants de 6/10è d'épaisseur, avec tous accessoires nécessaires en panneaux semi-rigides, épaisseur, nature adaptée aux caractéristiques techniques à obtenir, selon recommandations ci-dessous. Mise en place de U plastic en pied.

La largeur et les entre axes des montants seront déterminés et utilisés en conformité avec les prescriptions techniques du fabricant en fonction des hauteurs de mise en œuvre, des affaiblissements acoustiques, réaction au feu, du degré hygrométrique réglementaire. Ces caractéristiques de matériaux devront être consignées par un procès verbal du CSTB en vigueur.

La mise en œuvre de ces cloisons comprend tous les tracés d'implantation nécessaires, le repérage des huisseries et bâtis, l'incorporation des gaines et câbles d'électricien, sans nuire aux caractéristiques techniques exigées.

La mise en œuvre des rails, montants simples ou doubles, avec toutes sujétions d'exécution des visseries, sera réalisée conformément aux prescriptions techniques du fabricant. La mise en œuvre des plaques se fera par vissage sur montants, rails ; le remplissage par panneaux semi-rigides de laine de verre sera particulièrement soigné y compris finition par traitement des joints à l'enduit et calicots selon les prescriptions techniques du fabricant. Le positionnement des montants

CCTP – Lot 01 Plâtrerie, Menuiseries intérieures, Cloisons amovibles

verticaux sera étudié en fonction des hauteurs, notamment l'entre axe des montants, et bandes armées en angles saillants, et renforts nécessaires au droit des appareils sanitaires, raccords soignés au droit des liaisons cloisons, poteaux, etc...

NOTA : en collaboration avec le poste Chauffage – Ventilation – Plomberie, les renforts au droit des appareils sanitaires, de chauffage, Nourrices, barres de relevages, ... sont à prévoir au présent Lot

Nature du local de réception	Local d'émission : autre local adjacent	Local d'émission : circulations
Plateaux à aménager	$D_{nT,A} \geq 40$	$D_{nT,A} \geq 35$
Salles de réunions	$D_{nT,A} \geq 45$	$D_{nT,A} \geq 40$
Espaces de détente	$D_{nT,A} \geq 40$	$D_{nT,A} \geq 35$
Bureaux individuels	$D_{nT,A} \geq 40$	$D_{nT,A} \geq 35$

8.2.1 Cloisons

L'entrepreneur du présent Lot devra la réalisation de cloisons suivant le procédé Placostil ou équivalent, elles seront constituées de :

Fourniture et pose de cloisons de distribution type plaques vissées sur ossature métallique composée comme suit:

- Une ossature métallique adaptée à la hauteur et suivant prescription du fournisseur PV à fournir en acier galvanisé d'épaisseur nominale 6/10e , entraxe des verticaux à adapter suivant la hauteur (pm entraxe mini 0.40 dans le cas de cloisons dépassant 3,2 m) en montants accolés et renfort par montant double au droit des portes et autres éléments nécessitant un renfort ponctuel suivant demande des autres corps d'état
- Une âme isolante en laine minérale de 45 mm avec voile de confort (afin de limiter la dispersion des fibres en phases chantier
- Un parement par plaque de plâtre
- Traitement des joints par bande armée noyé dans un enduit plâtre spécifique pour le traitement des bandes
- Traitement des pieds de cloison par bande étanche collée enduite et résiliente et mastic pour l'acoustique idem en partie haute
- Têtes de vis ou de pointes seront dissimilées par application d'un enduit de lissage, compris ponçage
- Fermeture par plaque de 13 mm plâtre suivant plan et nécessité
- Toutes sujétions de parfaites finitions. Y compris façonnages des ébrasements.
- Pose en coordination avec le lot Électricité et Plomberie pour incorporation des fourreaux
- Y compris renforcement de l'ossature droits des châssis, des portes, et des cloisons amovibles
- Toute hauteur de dalle basse à la dalle haute

Nota : Les cloisons seront prêtes à recevoir une finition peinture.

Résistance au feu :

- Y compris calfeutrement des pieds et des têtes de cloisons
- Suivant RICT
- PV à fournir
- Pare flamme 1/2 heure suivant plans

Localisation : Suivant plan architecte

8.2.2 Cloisons Coupe Feu 1h

L'entrepreneur du présent Lot devra la réalisation de cloisons suivant le procédé Placostil ou équivalent, elles seront constituées de :

Fourniture et pose de cloisons de distribution type plaques vissées sur ossature métallique composée comme suit:

CCTP – Lot 01 Plâtrerie, Menuiseries intérieures, Cloisons amovibles

- . Une ossature métallique adaptée à la hauteur et suivant prescription du fournisseur PV à fournir en acier galvanisé d'épaisseur nominale 6/10e , entraxe des verticaux à adapter suivant la hauteur (pm entraxe mini 0.40 dans le cas de cloisons dépassant 3,2 m) en montants accolés et renfort par montant double au droit des portes et autres éléments nécessitant un renfort ponctuel suivant demande des autres corps d'état
- . Une âme isolante en laine minérale de 45 mm ou 70 mm avec voile de confort (afin de limiter la dispersion des fibres en phases chantier
- . Un parement par plaque de plâtre
- . Traitement des joints par bande armée noyé dans un enduit plâtre spécifique pour le traitement des bandes
- . Traitement des pieds de cloison par bande étanche collée enduite et résiliente et mastic pour l'acoustique idem en partie haute
- . Têtes de vis ou de pointes seront dissimilées par application d'un enduit de lissage, compris ponçage
- . Fermeture par plaque de 13 à 18 mm plâtre suivant plan et nécessité
- . Toutes sujétions de parfaites finitions. Y compris façonnages des ébrasements.
- . Pose en coordination avec le lot Électricité et Plomberie pour incorporation des fourreaux
- . Y compris renforcement de l'ossature droits des châssis, des portes, et des cloisons amovibles
- . Toute hauteur de dalle basse à la dalle haute

Nota : Les cloisons seront prêtes à recevoir une finition peinture.

Résistance au feu :

- . Fermeture par plaque Coupe feu 1 heure dans les locaux à risques
- . Y compris calfeutrement des pieds et des têtes de cloisons
- . Suivant RICT
- . PV à fournir

Localisation : Suivant plan architecte

8.2.3 Joutes de plafond plâtre

Réalisation de joutes et retombées de plafond, constitués comme suit :

- . Fermeture par 1 plaque de BA 13 pour les joutes latérales
- . Ossature métallique en acier galvanisé composé de rails et de montants
- . 45mm de laine minérale entre les montant
- . Les panneaux seront posés sur une ossature cachée démontable
- . La mise en œuvre des plafonds sera conforme aux Règles de l'Art du DTU 58.1 et aux recommandations du fournisseur
- . Suspentes de longueurs adaptées aux plénums compris tiges filetées suivant nécessité,

Compris:

- . Traçage et implantation des fourrures,
- . Suspentes de longueurs adaptées aux plénums compris tiges filetées suivant nécessité,
- . Sciages, découpes, réservations et ajustages,
- . Arrêt au droit des trémies,
- . Sujétions pour incorporation de fourreaux électriques en coordination avec l'entreprise d'électricité,
- . Traitement de tous les joints verticaux et horizontaux entre panneaux par enduit de collage, bandes en kraft micro-perforées et enduit de finition lissé compris ponçage.

Montage :

- . Le montage se fera sur des porteurs selon remarques et préconisation du fabricant .
- . Pour des portées plus importantes, les porteurs seront positionnés à entraxe 600mm
- . La tolérance de pose des points de fixation est de 3mm.
- . Les raccords entre ossatures devront être soignés et non déformés lors de la coupe des éléments métalliques

Pose en coordination avec le lot Électricité et Plomberie pour incorporation des fourreaux

Localisation : Suivant plan architecte, plan de repérage des faux plafond

8.2.4 Percussion sur façade

L'entreprise sera en charge des départs de l'ensemble des percussions des cloisons plâtre et amovible sur la façade, suivant notice acoustique bailleur

Une attention particulière sera à apporter à l'acoustique de ces départs. Valeur acoustique : $\geq 48 \text{ dB Ra (Rw+c)}$.

Les départs de cloisons sur les façades extérieures, seront de type à angle variable lorsque la percussion ne sera pas à angle droit.

Aucun percement n'est admis sur les menuiseries des façades.

Localisation : (suivant plans cloisonnement et tableau des légendes/nomenclature) Tous niveaux

8.3 BARRIÈRE PHONIQUE

8.3.1 Barrière phonique en plenum

Fourniture et pose de barrière phonique dans les plenums au droit de l'ensemble des cloisons amovibles et des cloisons en plaque de plâtre sur toute la hauteur du plenum composée comme suit :

- . Laine de roche revêtue sur les 2 faces d'un complexe en aluminium de type Acoustimass ou technique équivalent
- . Valeur acoustique : $Rw+C \geq 18\text{dB}$
- . Fixation verticale sur ossature à fournir et à poser par l'entreprise sur présent lot ou autoportant du faux plafond à la dalle haute
- . Pose au droit de l'ensemble des cloisons amovibles et des cloisons plâtre

Y compris

- . Toutes sujétions de percement suivant les demandes des lots techniques
- . Toutes sujétions de découpes, raccords et mise en œuvre tout en conservant les performances acoustiques
- . Toute sujétions de jonction a l'existant et aux façades périphériques
- . Toute sujétions de fixation

Localisation : Suivant plan architecte et plan des aménagements intérieurs

8.4 TRAVAUX DIVERS

8.4.1 Renforts dans cloisons

Fourniture et pose de renforcements d'ossature par éléments métalliques et bois dans les cloisons si nécessaire.

Avis technique du fabricant pour les ouvrages suspendus, appareils sanitaires à reprendre et accroches diverses murales.

8.4.2 Calfeutrements

Réalisation de tous les calfeutrements nécessaires, dans l'ensemble du projet.

Les points à traiter sont les passages de réseaux : chauffage, électricité, plomberie, etc..., les inclusions dans les parois des gaines techniques.

Les trémies de petites dimensions pourront être traitées avec une mousse d'étanchéité au feu et suivant la fiche procédé du fabricant.

Les joints d'étanchéité ou de dilatation pourront être réalisés avec des produits extrudables en cartouches de fabricants spécifiques, avec Avis techniques à l'appui.

Y compris toutes sujétions.

8.4.3 Nettoyage et raccords de plâtre divers en fin d'exécution

L'exécution de travaux de ce corps d'état comporte un nettoyage, chaque semaine, et en principe pour le jour du rendezvous de chantier.

L'entrepreneur devra procéder à l'enlèvement des déchets de matériaux, fausses coupes et emballages de son corps d'état.

A la fin de son intervention, rien ne devra subsister sur le chantier pouvant lui être attribué.

L'entrepreneur devra en plus le nettoyage des lieux, effacement des tâches de plâtre, sur tous autres supports.

Il devra, en fin de chantier, les raccords de plâtre divers après passage des autres corps d'état.

8.4.4 Cornières d'angles

La protection de tous les angles saillants des cloisons posées par le présent Lot sera assurée exclusivement par la mise en place de cornières d'angles armées métalliques (et non pas par caliquots armés), sur toute la hauteur de l'angle (et non pas uniquement sur 2,00 m). Pour ce faire les bords amincis de plaques seront de préférence réservés pour la réalisation des traitements d'angles.

Le garnissage des retours d'aires se fera au plâtre soigneusement recoupé et selon les matériaux où celle-ci sera mise en place (cloisons, doublages, enduits, etc...)

Localisation : Suivant plan architecte

- . Sur tous les angles sortants des contre-cloisons de doublage et des cloisons de distribution créées dans le cadre des travaux.

8.4.5 Pose des trappes de visites

Pose des trappes de visite, fournies par le présent lot Menuiseries intérieures, sur cloisons en plaques de plâtre ou autre posées par le présent Lot.

Finition par joint acrylique en périphérie des trappes à la charge du présent lot

Les performances acoustiques respecteront les exigences de la notice acoustique

8.4.6 Pose des huisseries

Pose des huisseries métalliques ou bois, fournies par le présent lot Menuiseries intérieures, sur cloisons en plaques de plâtre ou autre posées par le présent Lot.

Finition par joint acrylique en périphérie des bâtis à la charge du présent lot

Les performances acoustiques respecteront les exigences de la notice acoustique

Localisation : Suivant plan architecte

- . L'ensemble des blocs portes du présent projet

8.4.7 Évacuation

Évacuation des gravats à la décharge publique au fur et à mesure de l'avancement des travaux.

Aucun tas de gravats ne sera accepté sur le chantier ou son emprise.

Localisation : Ensemble des zones concernées par les travaux

9 DESCRIPTION DES TRAVAUX DE CLOISONNEMENT AMOVIBLE

9.1 TRAVAUX SUR EXISTANT

Nomenclature des plans existants et projets fournis à l'entreprise

Pv	06	/07	02
Paroi vitrée	Niveau d'origine de la cloison existante	Niveau d'implantation de la cloison projet	Numérotation de l'élément suivant relevé des éléments verriers sur place

9.1.1 Déconstruction de cloisons amovibles existantes

L'entrepreneur du présent lot devra la démolition complète de toutes les cloisons amovibles et portes associées à celles ci notées sur les plans suivant les légendes y compris toutes les fixations.

L'entrepreneur prendra soin d'effectuer les découpes soignées contre les ouvrages conservés, si tel n'était pas le cas tous les travaux de reprises dus au non-respect de cette clause lui incomberaient en totalité.

Ce travail comprendra également l'enlèvement de tous les gravats aux décharges publiques y compris le nettoyage général intérieur et extérieur. Cette prestation d'enlèvement sera triée et envoyée dans les décharges de classe concernées par les différents matériaux à évacuer.

Les dispositifs de percussions fixé sur les façades périphériques et les châssis devront être entièrement déposés par l'entreprise. Cette intervention comprend la dépose soignée de tout système de fixation associé (vis, chevilles, adhésifs, mastics...). La reprise d'enduit et de peinture sera réaliser par le lot Peinture.

Travaux comprenant :

- . Dépose des pare closes et de tous les éléments composant l'ossature existante
- . Dépose des vitrages existants y compris joints et profilés de raccordement, et panneaux d'habillages
- . Évacuation en décharge
- . Y compris dépose des percussions de façade existantes et non maintenues dans le futur projet
- . Y compris dépose des éléments constituant les barrières acoustiques existants

NOTA :

L'entrepreneur devra impérativement s'assurer avant toutes déposes, que tous les réseaux fluides ont bien été neutralisés (plomberie, chauffage, électricité)

Localisation : Suivant plans architecte et nomenclatures

9.1.2 Dépose soignée de cloisons amovibles vitrées pour repose

Dépose de cloison amovible existante, travaux comprenant :

- . Dépose soignée des pare closes et de tous les éléments composant l'ossature existantes
- . Dépose des vitrages existants y compris joints et profilés de raccordement
- . Stockage sur place pour repose des éléments conservés
- . Protection des éléments conservés
- . Évacuation en décharge des éléments non conservés.
- . Y compris dépose soignée des portes existantes des cloisons sujettes à la récupération
- . Y compris dépose des éléments constituant les barrières acoustiques existants
- . Y compris dépose des percussions de façade existantes et non maintenues dans le futur projet

Localisation : Suivant plans architecte et nomenclatures

9.1.3 Repose et adaptation de cloisons amovibles vitrées

Pose et révision de cloisons amovibles vitrées comme suit :

- . Pose des ossature existantes composée de montant et lisses
- . L'entreprise adaptera l'ossature porteuse aux nouvelles dimensions du local
- . L'entreprise s'assurera de la concordance des côtes
- . Y compris repose des portes
- . Y compris remise à neuf de la quincaillerie suivant nécessité

Dans le cas où les cloisons récupérées ne sera pas en état d'être reposées, l'entreprise devra mettre en place des cloisons amovibles identiques à celles décrites dans l'article cloisons amovibles vitrées du présent CCTP.

Localisation : Suivant plans architecte et nomenclatures

9.1.4 Dépose soignée de cloisons amovibles vitrées remise à la MOA

Dépose de cloison amovible existante, travaux comprenant :

- . Dépose soignée des pare closes et de tous les éléments composant l'ossature existantes
- . Dépose des vitrages existants y compris joints et profilés de raccordement
- . Stockage sur place pour remise à la MOA
- . Évacuation en décharge des éléments non conservés.
- . Y compris dépose des éléments constituant les barrières acoustiques existants
- . Y compris dépose des percussions de façade existantes et non maintenues dans le futur projet

Localisation : Suivant plans architecte et nomenclatures

9.1.5 Maintien des cloisons vitrées pendant les travaux

Les cloisons vitrées existantes et conservées devront impérativement être maintenues en place durant toute la durée des travaux, y compris en cas de dépose des plafonds. L'entreprise devra mettre en œuvre tous dispositifs provisoires nécessaires (étalement, renforcement, contreventement) assurant la stabilité, la verticalité et la sécurité des cloisons.

Localisation : Suivant plans architecte

9.2 CLOISONNEMENT AMOVIBLE

9.2.1 Cloisons amovibles vitrées

Fourniture et pose de cloisons amovibles permettant un démontage complet et indépendant de tous les composants, en double vitrage posés bord à bord sans couvre joint intermédiaire comme suit :

- . Ossature en aluminium extrudés composée de montants, lisse haute, lisse basse, bâti, poteaux de départ, pièce d'angle. Laquée par poudre thermodurcissable à base de résine polyester époxy.
- . 2 Panneaux vitrés sous couvre joints constitués de vitrages claires trempés et feuilletés
- . Jonction des vitrages sous couvre joint, joint anti-vibratiles
- . Calepinage soumis à l'approbation du Maître d'œuvre
- . Fixation en partie basse : fixation à la dalle béton
- . Fixation en partie haute : à l'ossature du faux-plafond ou à la dalle béton suivant détail entreprise
- . L'entreprise devra s'assurer de la parfaite rigidité de l'ouvrage
- . Épaisseur de la cloison : 75mm
- . Dimensions : suivant plan des cloisonnements et hauteur des faux plafonds.

Acoustique :

- . $Rw+C \geq 45dB$

Finition :

- . Profilés : laquage RAL identique à l'existant teinte blanche
- . Vitrage claire trempé et feuilleté

Y compris

- . Toutes sujétions de percement suivant les demandes des lots techniques
- . Toutes sujétions de découpes, raccords et mise en œuvre tout en conservant les performances acoustiques
- . Toute sujétions de jonction a l'existant
- . Renforcement à l'aide de traverses supplémentaires suivant les demandes du lot agencement

Localisation : Suivant plan architecte

- Plan du cloisonnement

9.2.2 Cloisons amovibles pleines

Fourniture et pose de cloisons amovibles pleines bord à bord sans couvre joint intermédiaire comme suit :

- . Ossature en aluminium extrudés composée de montants, lisse haute, lisse basse, bâti, poteaux de départ, pièce d'angle. Laquée par poudre thermodurcissable à base de résine polyester époxy.
- . Une âme isolante en laine minérale de 45 mm avec voile de confort
- . 2 Panneaux de particule
- . Fixation en partie basse : fixation à la dalle béton
- . Fixation en partie haute : à l'ossature du faux-plafond ou à la dalle béton suivant détail entreprise
- . L'entreprise devra s'assurer de la parfaite rigidité de l'ouvrage
- . Épaisseur de la cloison : 75mm
- . Dimensions : suivant plan des cloisonnements et hauteur des faux plafonds

Acoustique :

- . $Rw+C \geq 45dB$

Finition :

- . Profilés : laquage RAL identique à l'existant teinte blanche
- . Panneaux de 12 mm d'aggloméré seront revêtus en stratifié suivant plan de repérage des finitions intérieures

Y compris

- . Toutes sujétions de percement suivant les demandes des lots techniques
- . Toutes sujétions de découpes, raccords et mise en œuvre tout en conservant les performances acoustiques
- . Toute sujétions de jonction a l'existant et aux façades périphériques
- . Renforcement à l'aide de traverses supplémentaires suivant les demandes du lot agencement

Localisation : Suivant plan architecte

- Plan du cloisonnement

9.2.3 Bloc porte vitrée Bi-affleurante

La nomenclature des portes sera identique à celle du DCE

Pi	03	04	02
Porte Intérieure	Niveau d'implantation de la porte	Dimension de la porte	Numérotation de la porte par étage

9.2.3.1 Pi 02

Fourniture et pose d'une porte intérieure vitrée à 1 vantail composée comme suit :

- . Huisserie en aluminium
- . Finition de l'habillage : laquée RAL blanc identique à l'existant
- . Joints périphériques iso-phonique continus en feutrage

Ouvrant :

- . Cadre aluminium finition laquée identique à l'huissierie
- . Remplissage par vitrages feuilletés et trempés 2 faces
- . L'épaisseur du vantail sera identique à la cloison amovible dans lequel il vient s'insérer
- . Ferrage 3 paumelles en acier laqué degondables
- . Detallonnage du vantail selon les instructions du lot CVC

Dimensions :

- . Largeur : 1,00m
- . Hauteur : 2,50m

Imposte vitré

- . Cadre aluminium finition laquée identique à l'huissierie
- . Suivant nécessité ouverture donnant sur un local dont le plafond est rabaissé

Valeur acoustique :

- . $Rw+C \geq 38dB$

Quincaillerie selon nomenclature :

- . Béquilles double en acier inox brossé type Linox 491/6450 de chez Vachette ou technique équivalent
- . Butoir de porte en caoutchouc sur monture métallique. Fixation dans au sol
- . Serrure à encastrer avec canon européen
- . Cylindre
- . Sur organigramme suivant demande de la MOA (passe général)

Localisation : Suivant plan architecte et nomenclature des menuiseries intérieures

9.2.3.2 Pi 03

Fourniture et pose d'une porte intérieure vitrée à 1 vantail composée comme suit :

- . Huissierie en aluminium
- . Finition de l'huissierie : laquée RAL blanc identique à l'existant
- . Joints périphériques iso-phonique continus en feuilure

Ouvrant :

- . Cadre aluminium finition laquée identique à l'huissierie
- . Remplissage par vitrages feuilletés et trempés 2 faces
- . L'épaisseur du vantail sera identique à la cloison amovible dans lequel il vient s'insérer
- . Ferrage 3 paumelles en acier laqué degondables
- . Detallonnage du vantail selon les instructions du lot CVC

Dimensions :

- . Largeur : 1,00m
- . Hauteur : 2,30m

Valeur acoustique :

- . $Rw+C \geq 38dB$

Quincaillerie selon nomenclature :

- . Béquilles double en acier inox brossé type Linox 491/6450 de chez Vachette ou technique équivalent
- . Butoir de porte en caoutchouc sur monture métallique. Fixation dans au sol
- . Serrure à encastrer avec canon européen
- . Cylindre
- . Sur organigramme suivant demande de la MOA (passe général)

Localisation : Suivant plan architecte et nomenclature des menuiseries intérieures

9.2.3.3 Pi 04

Fourniture et pose d'une porte intérieure vitrée à 1 vantail composée comme suit :

- . Huisserie en aluminium
- . Finition de l'habrisserie : laquée RAL blanc identique à l'existant
- . Joints périphériques iso-phonique continu en feuilure

Ouvrant :

- . Cadre aluminium finition laquée identique à l'habrisserie
- . Remplissage par vitrages feuillets et trempés 2 faces
- . L'épaisseur du vantail sera identique à la cloison amovible dans lequel il vient s'insérer
- . Ferrage 3 paumelles en acier laqué degondables
- . Detallonnage du vantail selon les instructions du lot CVC

Dimensions :

- . Largeur : 1,00m
- . Hauteur : 2,20m

Valeur acoustique :

- . $Rw+C \geq 38dB$

Quincaillerie selon nomenclature :

- . Béquilles double en acier inox brossé type Linos 491/6450 de chez Vachette ou technique équivalent
- . Butoir de porte en caoutchouc sur monture métallique. Fixation dans au sol
- . Serrure à encastrer avec canon européen
- . Cylindre
- . Sur organigramme suivant demande de la MOA (passe général)

Localisation : Suivant plan architecte et nomenclature des menuiseries intérieures

9.2.4 Mesures conservatoires

Dans le cadre du projet d'aménagement, l'entreprise devra mettre en œuvre des mesures conservatoires, selon plan de localisation audiovisuel (écrans de diffusion). Ces mesures conservatoires ne devront pas altérer les performances acoustiques de la cloison.

L'entreprise du présent lot devra prévoir :

- 2 fourreaux par mesure conservatoire
- Le ou les percements du panneau plein par rapport au Lot Audiovisuel et au Lot CFO
- Percement des lisses hautes
- Il faudra prévoir un renfort de structure pour les écrans de diffusion dans les salles supérieures à 12 personnes

9.3 REVÊTEMENT MURAL

9.3.1 Panneaux ecrimurs vitrés

Fourniture et pose de panneau ecrimur en verre laqué composé comme suit :

- . Largeur du panneau identique à chaque étage 1,00m
- . Le panneau sera toute hauteur et s'adaptera à la hauteur de la cloison dans laquelle il s'insère
- . Positionné verticalement dans les bulles et les bureaux partagés
- . Teinte blanche

Pose du panneau :

- . En remplacement d'un panneau de particule plein bord à bord
- . Pose en applique

Y compris toutes sujétions de fixation, rigidité et planéité de l'ouvrage.

Localisation : Suivant plan architecte et plan des finitions intérieurs

10 DESCRIPTION DES TRAVAUX DE MENUISERIE INTÉRIEURE

10.1 TRAVAUX SUR EXISTANT

10.1.1 Dépose et repose de la cuisine du R+8

Dépose et repose de la cuisine existante travaux comprenant :

- . Dépose soignée des meubles bas, des meubles hauts et du plan de travail
- . Stockage sur place
- . Protection pendant la durée des travaux
- . Démontage des fixations murales
- . Évacuation en décharge des éléments non conservés.
- . Repose de l'ensemble des éléments composant la cuisine
- . Les éléments détériorés pendant la dépose seront remplacés à l'identique

Cuisine du R+8



10.1.2 Dépose des agencements

Dépose des agencements non conservés dans le cadre du projet, travaux comprenant :

- . Dépose des meubles hauts et des meubles bas, plan de travail, crédence, étagères, portes
- . Dépose des accessoires et finitions
- . Démontage des fixations murales
- . Évacuation en décharge des éléments
- . Dépose des portes coulissantes

Meuble evier RDC



Cuisine RDC



Portes coulissantes et aménagements intérieurs du R+6



Localisation : Suivant visite et plans architectes

10.1.3 Dépose soignée du Mur Mobile et remise à la MOA

Dépose du mur mobile de la salle du conseil et remise à la MOA au RDC dans son local de stockage travaux comprenant :

- . Dépose soignée des vantaux
- . Dépose des accessoires et finitions
- . Dépose des rails hauts
- . Dépose et remise des éléments de fixation nécessaires à la repose

Mur mobile du R+6



10.1.4 Déplacement de box visio

Déplacement du box visio du R+8, travaux comprenant :

- . Protection du box pendant toute la durée des travaux de ce niveau
- . Transfert soigné du box à son nouvel emplacement
- . Les autres box restant en place seront protégés par l'entreprise pendant toute la durée des travaux

Localisation : Suivant visite et plans architectes

10.1.5 Modification du plancher technique du local serveur

Toutes sujétions de réalisation d'une ossature en bois ou métal pour la réalisation d'un enmarchement dans le local serveur
Cette prestation comprend :

- . Dépose soignée des dalles du plancher technique, y compris éléments de structure et accessoires
- . Protection et maintien des câbles pendant la durée des travaux
- . Fourniture et mise en œuvre d'une ossature en bois traité classé 2 minimum ou en acier galvanisé, dimensionnée pour supporter les charge d'exploitation du local

- . Création d'un enmarchement, avec nez de marche anti dérapant et bouchements latéraux afin que la structure ne soit pas visible (qualité de finition équivalente à celle du plancher existant)
- . Fourniture et pose des fixations, calage, profilés et accessoires nécessaires à la solidité et stabilité de l'ensemble

Localisation : Suivant visite et plans architectes, local serveur r+4

Plancher du local serveur



10.2 BLOCS PORTES INTÉRIEURES

L'entreprise doit mettre en œuvre tous les moyens techniques pour répondre aux différents niveaux acoustiques afin de respecter la confidentialité.

Tous les éléments de finition sont à prévoir : couvre – joint, moulures, ...

Le profil devra être du type : enveloppante du voile ou de la cloison de réception et former moulure de finition.

Si tel n'était pas le cas, l'entreprise prévoira la pose de moulures du commerce de recouvrement entre le bâti et la cloison ou structure porteuse. Elles feront 7 cm de large et seront à bords francs.

Un ébrasement en contre plaqué devra d'autre part être prévu pour toutes les cloisons d'une épaisseur supérieure au bâti, de façon à éviter tout traitement par plaques de plâtre ou enduit sur les tableaux de ces cloisons.

10.2.1 Porte de type Pi1 - Bloc porte 1V

Fourniture et pose de blocs portes pleines à 1 vantail huisserie bois à âme pleine comme suit :

- . Huisserie en bois
- . Finition du bâti : en hêtre prêt à peindre
- . Le bâti viendra envelopper l'épaisseur totale de la cloison ou de la maçonnerie formant couvre-joint
- . Moulure d'encadrement sur 5cm au pourtour du bloc porte
- . Joint isophonique M0

Ouvrant :

- . Porte isoplane à âme pleine avec cadre en bois
- . Parement stratifié de type décor uni ST01 ou ST02 selon le repérage des revêtements muraux
- . 4 paumelles par vantail
- . Caches paumelles en inox brossé
- . Detalonnage du vantail selon les instructions du lot CVC
- . Conforme aux règles concernant les personnes à mobilité réduite.
- . Vantail de 93cm, 1UP

Affaiblissement acoustique requis :

- . 38 dB

Quincaillerie selon nomenclature pour les portes :

- . Béquilles sur rosace en inox
- . Butoir de porte en caoutchouc sur monture métallique.

- . Serrure à encastrer
- . Cylindre européen
- . Trous à clé sur rosace
- . Contrôle d'accès

Localisation : suivant plans architecte et nomenclature des menuiseries intérieures

10.2.2 Porte de type Pi5 – Bloc porte 1V EI30

Fourniture et pose de blocs portes pleines à 1 vantail huisserie bois à âme pleine comme suit :

- . Huisserie en bois
- . Finition du bâti : en hêtre prêt à être peint
- . Moulure d'encadrement sur 5cm au pourtour du bloc porte

Ouvrant :

- . Vantail avec cadre périphérique revêtu sur chaque face d'un panneau en bois (hêtre)
- . 4 paumelles par vantail
- . Caches paumelles en inox brossé
- . Detallonnage du vantail selon les instructions du lot CVC
- . Conforme aux règles concernant les personnes à mobilité réduite.

Performance au feu à atteindre :

- . EI30, coupe feu 1/2 heure
- . PV requis

Quincaillerie selon nomenclature :

- . Béquilles sur rosace en inox
- . Butoir de porte en caoutchouc sur monture métallique.
- . Serrure à encastrer
- . Cylindre européen
- . Trous à clé sur rosace
- . Ferme porte (pour les portes donnant sur les locaux à risques et la cage d'escalier)
- . Passage du câble en cas de porte sous contrôle d'accès

Localisation : suivant plans architecte et nomenclature des menuiseries intérieures

10.2.3 Porte de type Pi6 – Bloc porte 1V et 1Tierce

Fourniture et pose de blocs portes pleines à 1 vantail et 1 tierce huisserie bois à âme plein comme suit

- . Huisserie en bois
- . Finition du bâti : en hêtre prêt à être peint
- . Moulure d'encadrement sur 5cm au pourtour du bloc porte

Ouvrants :

- . Vantail avec cadre périphérique revêtu sur chaque face d'un panneau en bois (hêtre)
- . 4 paumelles par vantail
- . Caches paumelles en inox brossé
- . Detallonnage du vantail selon les instructions du lot CVC
- . Conforme aux règles concernant les personnes à mobilité réduite.
- . Vantail de 93cm et tierce : 2UP

Quincaillerie selon nomenclature :

- . Béquilles sur rosace en inox
- . Butoir de porte en caoutchouc sur monture métallique.
- . Serrure à encastrer

- . Cylindre européen
- . Trous à clé sur rosace
- . Ferme porte (pour les portes donnant sur les locaux à risques et la cage d'escalier)
- . Passage du câble en cas de porte sous contrôle d'accès

Localisation : suivant plans architecte et nomenclature des menuiseries intérieures

10.3 ENSEMBLE MENUISE VITRE

10.3.1 Châssis intérieur vitre

Fourniture et pose de blocs portes pleines à 1 vantail huisserie bois à âme pleine comme suit :

- . Huisserie en bois
- . Finition du bâti : en hêtre prêt à peindre
- . Le bâti viendra envelopper l'épaisseur totale de la cloison formant couvre-joint
- . Moulure d'encadrement sur 5cm au pourtour du bloc porte

Localisation : suivant plans architecte et nomenclature des menuiseries intérieures

10.3.2 Châssis intérieur vitre EI30

Fourniture et pose de blocs portes pleines à 1 vantail huisserie bois à âme pleine comme suit :

- . Huisserie en bois
- . Finition du bâti : en hêtre prêt à peindre
- . Le bâti viendra envelopper l'épaisseur totale de la cloison formant couvre-joint
- . Moulure d'encadrement sur 5cm au pourtour du bloc porte

Performance au feu à atteindre :

- . EI30, coupe feu 1/2 heure
- . PV requis

Localisation : suivant plans architecte et nomenclature des menuiseries intérieures

10.4 PORTES ET TRAPPES TECHNIQUES

10.4.1 Porte des gaines techniques

Fourniture et pose de de portes de gaines techniques :

- Cadre dormant en bois résineux, section 100 x 60 compris feuillure pour emboîtement sur paroi en plâtre et feuillure pour porte à recouvrement
- Traverse basse rehaussée pour permettre la mise en place de la plinthe de sol ; bourrage mortier assuré par le présent lot entre traverse basse et dalle béton
- Les montants seront prolongés jusque sous dalle béton, compris traverse haute et imposte pleine en bois
- Ouvrants à 1 ou vantail à la française et à recouvrement, réalisés en panneau de particules alaisé en bois dur, épaisseur 40 mm
- Ouvrant aux dimensions suivantes : hauteur 1,80m largeur 0,70m
- La façade sera affleurante aux murs
- Parement finition à peindre
- Prévoir isolation acoustique par joint périphérique en feuillure
- Verrou à came

Localisation : suivant plans architecte et nomenclature des menuiseries intérieures

10.4.2 Porte des gaines techniques EI30

Fourniture et pose de de portes de gaines techniques :

- Cadre dormant en bois résineux, section 100 x 60 compris feuillure pour emboîtement sur paroi en plâtre et feuillure pour porte à recouvrement
- Traverse basse rehaussée pour permettre la mise en place de la plinthe de sol ; bourrage mortier assuré par le présent lot entre traverse basse et dalle béton
- Les montants seront prolongés jusque sous dalle béton, compris traverse haute et imposte pleine en bois
- Ouvrants à 1 ou vantail à la française et à recouvrement, réalisés en panneau de particules alaisé en bois dur, épaisseur 40 mm
- Ouvrant aux dimensions suivantes : hauteur 1,80m largeur 0,70m
- La façade sera affleurante aux murs
- Parement finition à peindre
- Prévoir isolation acoustique par joint périphérique en feuillure
- Verrou à came

Performance au feu à atteindre :

- . EI30, coupe feu 1/2 heure
- . PV requis

Localisation : suivant plans architecte et nomenclature des menuiseries intérieures

10.5 OUVRAGES DIVERS

10.5.1 Clés et organigramme

Le titulaire du présent lot à la charge de l'organigramme adapté à l'organigramme existant, en relation avec les autres lots concernés et en étroite collaboration avec la maîtrise d'ouvrage, la maîtrise d'œuvre et le fabricant. L'organigramme sera conçu pour l'ensemble des portes intérieures et les portes extérieures suivant les demandes de Maître d'Ouvrage.

L'organigramme sera conçu en fonction des besoins spécifiques de l'utilisateur final. L'ensemble devra fonctionner sur passes, avec au moins un passe général et des passes partiels avec possibilité de chevauchement des passes partiels entre eux. Un tableau récapitulatif de toutes les portes sera délivré par le fabricant.

Les cylindres seront livrés avec 3 clés par défaut et une étiquettes individuelle autocollante de repérage par porte. L'organigramme fabriqué sera stocké par le fabricant sur un outil de gestion informatique sécurité, afin d'assurer un niveau de service optimum dans le cadre des extensions et/ou maintenances futurs.

CCTP – Lot 01 Plâtrerie, Menuiseries intérieures, Cloisons amovibles

Les locaux techniques auront leur canon indépendant (3 clés par canon)..

Un tableau récapitulatif de toutes les portes sera délivré par le fabricant, il devra faire l'objet d'une validation par la Maitrise d'Ouvrage.

Une boîte à clé métallique sera fournie avec l'organigramme.

Les clés seront organisées et classées dans cette boîte par l'entreprise avant réception.